

## IV квартал 2018 года

Торговая недвижимость  
Москвы

## Спрос

В 4 квартале 2018 г. продолжилось снижение вакансии, наблюдавшееся с начала 2017 года.

По итогам 4 квартала 2018 г. средний уровень вакансии в торговых центрах Москвы составил 8,6%, снизившись относительно предыдущего квартала на 0,1 п.п. (или 1,1%).

В целом за 2018 г. снижение вакансии составило 1 п.п. (или 10,4%).

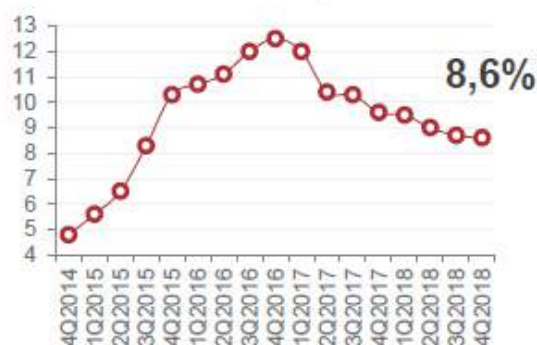
Крупнейшие сделки квартала были совершены в действующих ТЦ «Авиапарк» и ТК «Бутово Молл» (закрыты сразу 3 сделки с лотами более 1 тыс.кв.м.). Заполняются реконструируемый ТЦ «Якиманка, 26» и строящиеся ТПУ «Рассказовка», ТРЦ «Галерея 9-18» и ТК «Ясный».

Из крупных открытий (площадь от 1 тыс.кв.м) в торговых центрах Москвы:

- Парк развлечений «Виртуалити» в ТРК «MARi» (2,5 тыс.кв.м);
- Цирк «Maximilian» в ТК «Бутово Молл» (2,5 тыс.кв.м);
- Семейный парк «Замания» в ТК Парк Хаус (2,0 тыс.кв.м).

В числе международных брендов, вышедших на российский рынок в 4 квартале 2018 г.: бельгийский бренд одежды Dirk Bikkembergs (ТРК «Vegas Кунцево») и бренд спортивной женской одежды DKNY Sport (ТРК «Мега Химки»).

В 4 квартале 2018 г. было анонсировано закрытие сети DIY-гипермаркетов Castorama британской Kingfisher. Об окончательном уходе с российского рынка объявила финская Stockmann, однако универмаги под этим брендом продолжают свою работу.

Динамика уровня  
вакансии, %

О планах по выходу на российский рынок в 2019 г. объявила китайская сеть молодежной одежды Urban Revivo.

В 4 квартале 2018 г. продолжилась тенденция реконцепции магазинов. Так, о грядущем обновлении своих магазинов заявила сеть «Рив Гош», первый магазин в обновленном формате открылся в «Афимолл сити». Также после обновления открылся концептуальный универмар Trend Island в ТЦ «Авиапарк».

Компания IKEA в 2018 году открыла первые малые магазины, которые будут работать в тестовом режиме. В случае успеха компания планирует дальнейшее развитие данного формата.

## Примеры крупных сделок по аренде в 4 кв. 2018 г.

Арендатор	Арендованная площадь (кв.м)	ТЦ	Статус объекта	Округ
IKEA	7 700	Авиапарк	действующий	САО
C.C.C.P.	3 860	Бутово Молл	действующий	ЮЗАО
WeWork	3 200	Якиманка, 26	реконструируемый	ЦАО
Перекресток	2 100	ТПУ Рассказовка	строящийся	НАО
Мираторг	1 500	Галерея 9-18	строящийся	МО
Перекресток	1 300	Ясный	строящийся	ЮАО
Marks&Spencer	1 020	Бутово Молл	действующий	ЮЗАО
Lamoda	1 000	Атриум	действующий	ЦАО

## IV квартал 2018 года

Торговая недвижимость  
Москвы

## Коммерческие условия

Арендные ставки на конец 4 кв. 2018 г.

тип	диапазон	среднее
галерея	8,0 – 150,0 тыс.руб.кв.м/год	40,7 (+1,8%) тыс.руб.кв.м/год
якорь	3,0 – 24,0 тыс.руб.кв.м/год	13,8 (+0,7%) тыс.руб.кв.м/год

В 4 квартале 2018 г. средняя запрашиваемая арендная ставка изменилась незначительно, в пределах 1-2%, как по якорным арендаторам, так и по операторам торговой галереи.

Индикатор средней арендной ставки для операторов торговой галереи увеличился на 1,8%, составив 40,7 тыс.руб./кв.м/год.

Для якорных арендаторов арендная ставка увеличилась на 0,7% (к предыдущему периоду) и на конец 4 квартала 2018 г. составила 13,8 тыс.руб./кв.м/год.

## Выводы и прогноз развития

За 4 квартал 2018 г. рынок увеличился на 1,5%; было введено 7 новых торговых центров, крупнейшим был «Пушкино парк» (35 тыс.кв.м. GLA).

Вакансия в 4 квартале 2018 г. продолжила снижение, сократившись за 3 последних месяца на 0,1 п.п. – до 8,6%.

Рост арендных ставок для торговой галереи и якорных арендаторов – в пределах 1-2% за 4 квартал 2018 г.

В целом в 2018 г. объем ввода новых качественных площадей (228,1 тыс.кв.м GLA) – самый низкий за последние 6 лет (с 2013 г.). По сравнению с 2017 г., объем ввода на 13% ниже. Рынок, как и в 2017 г., прирастал в основном малыми объектами, за год был открыт только один крупный торговый центр – Каширская плаза (71 тыс.кв.м GLA).

Сокращение объемов ввода в 2017-2018 гг. способствовало снижению доли вакантных площадей в торговых комплексах. В целом за 2018 год вакансия снизилась на 1 п.п.

Торговые операторы проявляют интерес и к строящимся объектам – ТК «Саларис», ТК «Акварель Пушкино», ТК «Галерея 9-18».

Среди арендаторов помещений свыше 1000 кв.м наиболее активными в 2018 г. стали:

- Операторы развлечений (Замания, Joki Joya, «Киноград»);
- В сегменте fashion-ритейла – Familia, Uniqlo, Marks&Spencer, Offprice;
- Сеть товаров для детей «Детский мир»;
- Товары для дома «Домаркет»
- Продуктовая сеть «Перекрёсток».

Значимым событием 2018 г. стал уход с рынка крупных игроков: сети электроники и бытовой техники Media Markt и DIY-гипермаркетов Castorama и K-Паута.

Реальные денежные доходы населения продолжают находиться в отрицательной зоне. Покупатели всё также склонны экономить, что приводит к росту промо активности ритейла.

В 2018 г. продолжилась тенденция развития крупными сетями мини-форматов: Замания, IKEA, М.Видео (m\_mobil), Магнит (Семейный+), Детский мир (ABC).

Средние арендные ставки по итогам 2018 г. вернулись на уровень середины 2016 г. За год рост арендных ставок составил: 0,7% - в сегменте торговой галереи; 2,2% - для якорных арендаторов.

## IV квартал 2018 года

Торговая недвижимость  
Москвы

## Выводы и прогноз развития

На 2019 год запланирован ввод около 450 тыс.кв.м GLA в качественных торговых центрах.

Есть вероятность переноса ряда проектов, в этом случае объем ввода составит около 300 тыс.кв.м. GLA.

С учетом планируемых ко вводу новых ТК по итогам 2019 г. доля свободных площадей может вырасти до уровня конца 2017 г. - 9,6%.

Арендные ставки для якорных арендаторов и торговой галереи могут вырасти в пределах 2-3%.

## Примеры объектов, планируемых ко вводу в 2019 г.

Название	Девелопер	GBA, тыс.кв.м	GLA, тыс.кв.м	Округ
Саларис	Группа Хорус	310,0	105,0	НАО
Торговый променада в «Остров мечты»	ГК Регионы	292,0	80,0	ЮАО
ТК на Аминьевском шоссе	ГК «Ташир»	125,0	68,8	ЗАО
Акварель Пушкино	Иммошан Россия	120,0	49,8	МО
Орбион	АО «Корпорация А.Н.Д.»	69,1	37,1	МО
Галеон	MD Group	36,6	14,0	ЗАО
Флагман	ООО «Флагман»	30,0	18,6	САО
Сказка (ТПУ Рассказовка)	-	29,0	-	ЗАО
Южный, 2 очередь	Торговый дом Южный Со	28,2	20,0	ЮАО
Мой Молл	-	22,0	12,5	МО



### 9.4.3. Обзор рынка складской недвижимости Москвы 1 квартал 2019 г.<sup>4</sup>

#### ОСНОВНЫЕ ВЫВОДЫ

В I квартале 2019 г. было введено в эксплуатацию около 125 тыс. м<sup>2</sup> складских площадей, более 70% из них являются объектами, ввод которых перенесен с конца 2018 г.

Доля вакантных площадей в I квартале 2019 г. составила 4,1%, или 588 тыс. м<sup>2</sup>.

Общий объем сделок по аренде и покупке складских площадей в I квартале 2019 г. составил 383 тыс. м<sup>2</sup>.

Средневзвешенная запрашиваемая ставка аренды на склады класса А составила 3 700 руб./м<sup>2</sup>/год triple net.



Сергей Кузичев

Директор департамента  
индустриальной, складской  
недвижимости, земли,  
Knight Frank, Россия и СНГ

«Первые месяцы 2019 г. были активны для рынка складской недвижимости в части заключения сделок по аренде и покупке складских площадей. Что касается нового строительства, то объем введенных в эксплуатацию в I квартале 2019 г. складских площадей превышает аналогичный показатель 2018 г. Однако важно отметить, что часть введенных объектов – это проекты, которые по тем или иным причинам не были введены в конце 2018 г.

В начале 2019 г. на рынке складской недвижимости Московского региона наблюдался рост арендных ставок. В связи с сокращением вакантных площадей на фоне высокого спроса, рост ставок происходил быстрее, чем мы прогнозировали. Также важно отметить, что в наиболее качественных складских комплексах Московского региона средний диапазон ставок аренды уже сейчас составляет 3 800–4 000 руб./м<sup>2</sup>/год triple net».

## РЫНОК СКЛАДСКОЙ НЕДВИЖИМОСТИ МОСКВЫ

#### Основные показатели. Динамика

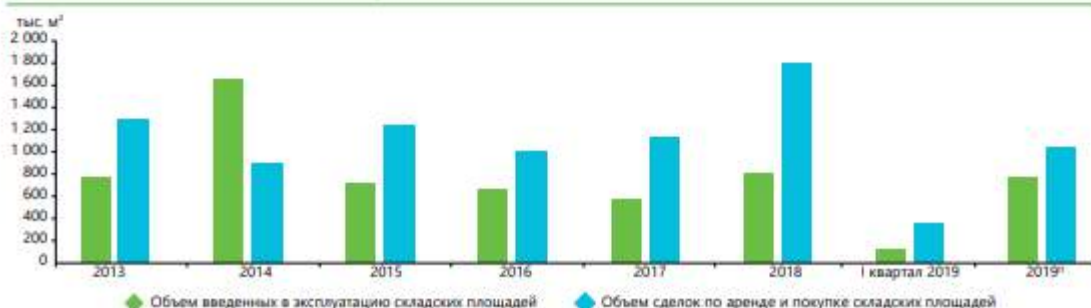
	I квартал 2018	Итоги 2018	I квартал 2019
Общий объем качественного предложения, тыс. м <sup>2</sup>	13 437	14 180	14 305 ▲
Введено в эксплуатацию, тыс. м <sup>2</sup>	78	805	125 ▲
Объем сделок по аренде и покупке, тыс. м <sup>2</sup> в том числе	420	1 806	383 ▼
сделки по аренде и покупке в готовых объектах	386	1 478	365 ▼
сделки по строительству новых объектов	34	328	18 ▼
Доля свободных площадей, %	7,1	4,2	4,1 ▼
Средневзвешенная запрашиваемая ставка аренды в классе А, руб./м <sup>2</sup> /год*	3 600	3 650	3 700 ▲
Диапазон операционных платежей, руб./м <sup>2</sup> /год без НДС**	900–1 300	900–1 300	900–1 300 ►
Диапазон средней запрашиваемой цены продажи сухого склада класса А, руб./м <sup>2</sup> без НДС	30 000–35 000	30 000–35 000	30 000–35 000 ►

\* Здесь и далее запрашиваемая ставка аренды на стандартный сухой склад класса А без учета НДС, операционных расходов и коммунальных платежей.

\*\* Здесь и далее указан диапазон операционных платежей для стандартного сухого склада класса А.

Источник: Knight Frank Research, 2019

#### Динамика ввода и сделок в Московском регионе



Источник: Knight Frank Research, 2019

<sup>4</sup> <https://content.knightfrank.com/research/596/documents/ru/rynok-skladskoy-nedvizhimosti-moskva-i-kvartal-2019-6324.pdf>

I КВАРТАЛ 2019 ГОДА

ОБЗОР



## Предложение

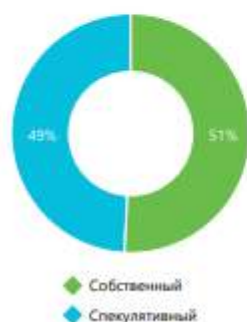
По итогам I квартала 2019 г. на рынке складской недвижимости Московского региона было введено в эксплуатацию около 125 тыс. м<sup>2</sup> качественных складских площадей, что на 60% выше показателя ввода за аналогичный период в 2018 г. Однако, более 70% от общего объема введенных складских площадей пришлось на объекты, ввод которых был перенесен с IV квартала 2018 г. Общий объем предложения складской недвижимости в Московском регионе к концу I квартала 2019 г. достиг 14 305 тыс. м<sup>2</sup>.

Около 51% (или 64 тыс. м<sup>2</sup>) от общего объема введенных в I квартале 2019 г. объектов построены для дальнейшей сдачи в аренду, остальные 49% (или 61 тыс. м<sup>2</sup>) построены под заказ.

Крупнейшим объектом, построенным под заказ и введенным в I квартале 2019 г., является 1-ая очередь распределительного центра Wildberries площадью около 49 тыс. м<sup>2</sup>. Крупнейшим спекулятивным объектом стал складской комплекс «Свитино» площадью около 27 тыс. м<sup>2</sup>, а также корпус 5 в складском комплексе «ВС-Логистик», Ногинск площадью около 15 тыс. м<sup>2</sup>.

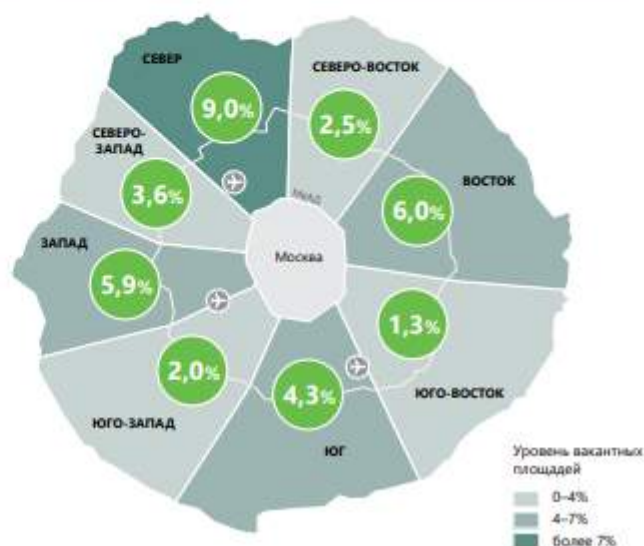
Доля вакантных площадей по итогам I квартала 2019 г. незначительно снизилась по сравнению с итоговым показателем за 2018 г. и составила 4,1%, что в абсолютном выражении равно 588 тыс. м<sup>2</sup>. Такое незначительное снижение связано, в том числе, с тем, что в начале 2019 г. у ряда крупных арендаторов закончились договоры аренды, что привело к выходу на рынок вакантных складских площадей.

### Распределение введенных складских комплексов по типу строительства



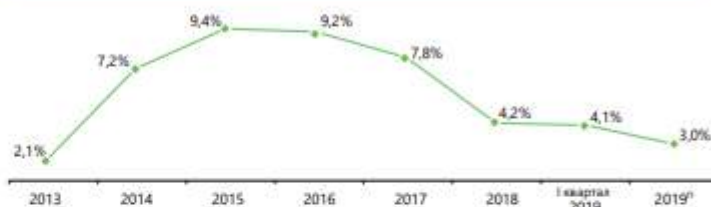
Источник: Knight Frank Research, 2019

### Распределение вакантных площадей по направлениям



Источник: Knight Frank Research, 2019

### Динамика доли вакантных площадей



Источник: Knight Frank Research, 2019

### Крупнейшие объекты, введенные в эксплуатацию, на рынке складской недвижимости Московского региона

Название объекта	Девелопер	Общая площадь, м <sup>2</sup>
Распределительный центр «Wildberries» (1-я очередь)	«А Плюс Девелопмент»	48 900
Складской комплекс «Свитино»	«ВС Недвижимость»	26 745
Складской комплекс «ВС-Логистик», Ногинск	«ВС Недвижимость»	15 215
Производственно-складской комплекс в ИП «Индиго»	-	12 000

Источник: Knight Frank Research, 2019



## РЫНОК СКЛАДСКОЙ НЕДВИЖИМОСТИ МОСКВЫ

### Распределение сделок по аренде/покупке по направлению



Источник: Knight Frank Research, 2019

### Распределение сделок по типу



Источник: Knight Frank Research, 2019

### Распределение сделок по профилю арендаторов/покупателей



Источник: Knight Frank Research, 2019

Наибольший объем вакантных площадей в I квартале 2019 г. зафиксирован на юге Московского региона – около 208 тыс. м<sup>2</sup>, что в процентном выражении составляет 4,3% от общего предложения складов на юге Московского региона. На севере Московского региона объем вакантных площадей в I квартале 2019 г. составил около 106 тыс. м<sup>2</sup>, или 9,0% от общего объема предложения на данном направлении. Наименьший объем вакантных площадей в I квартале 2019 г. зафиксирован на северо-востоке Московского региона – около 18 тыс. м<sup>2</sup>, или 2,5% от общего объема предложения на данном направлении.

### Спрос

По итогам I квартала 2019 г. общий объем сделок на рынке складской недвижимости Московского региона составил 383 тыс. м<sup>2</sup>, что на 9% ниже аналогичного показателя за I квартал 2018 г.

Около 66% (или 253 тыс. м<sup>2</sup>) от общего объема сделок – аренда складских площадей в готовых зданиях. Средний размер сделки по аренде готового здания площадью более 10 тыс. м<sup>2</sup> в I квартале 2019 г. составил 18,6 тыс. м<sup>2</sup>, средний размер сделки площадью менее 10 тыс. м<sup>2</sup> составил 5,6 тыс. м<sup>2</sup>.

Около 29% (или 112 тыс. м<sup>2</sup>) от общего объема сделок в I квартале 2019 г. пришлось на покупку складских площадей в готовых зданиях, остальные 5% (или

около 18 тыс. м<sup>2</sup>) пришлось на сделки по строительству складских комплексов в формате BTS на продажу.

Наибольший объем сделок в I квартале 2019 г. был заключен на наиболее востребованном южном направлении Московского региона – около 41%, или 158 тыс. м<sup>2</sup>. Наименьший объем сделок в I квартале 2019 г. был заключен на северо-западе (около 18 тыс. м<sup>2</sup>), западе (около 17 тыс. м<sup>2</sup>) и юго-востоке Московского региона (около 16 тыс. м<sup>2</sup>).

В I квартале 2019 г. наибольший объем сделок был заключен в сегменте компаний-производителей – около 36% от общего объема, или 139 тыс. м<sup>2</sup>. Крупнейшей сделкой в данном сегменте стала покупка производителем риса и круп «Мистраль» 53,5 тыс. м<sup>2</sup> в «PNK Парке Коледино». На втором месте в структуре спроса по итогам I квартала 2019 г. находился сегмент логистических операторов, представители которого арендовали и купили около 96 тыс. м<sup>2</sup> складских площадей. Крупнейшими сделками в данном сегменте стала покупка «Почтой России» 50 тыс. м<sup>2</sup> в логистическом комплексе «Внуково 2», аренда компанией DPD около 17,5 тыс. м<sup>2</sup> в «Дмитровском логистическом парке» и т. д. Сегмент розничной торговли, который в течение длительного периода времени формировал наибольшую долю в структуре спроса, по итогам I квартала 2019 г. находит-



Терминал «Борисовский», Симферопольское шоссе, 13 км от МКАД

## Крупнейшие сделки, заключенные на рынке складской недвижимости Московского региона в I квартале 2019 г.

Арендатор	Сфера деятельности компании	Объект	Общая площадь, м²	Тип сделки
«Мистраль»	Производство	«PNK Парк Коледино»	53 300	Покупка
«Почта России»	Транспорт и логистика	Логистический парк «Внуково 2»	50 000	Покупка
«Спортмастер»	Ритейл	Складской комплекс «Холмогоры»	35 000	Аренда
DPD	Транспорт и логистика	«Дмитровский логистический парк»	17 500	Аренда
«Алиса» (TToys)	Дистрибуция	Складской комплекс «Святино»	17 000	Аренда
«Марвел Логистика»	Транспорт и логистика	«PNK Парк Валищево»	14 400	Аренда

Источник: Knight Frank Research, 2019

ся только на 3-м месте – 22%, или 86 тыс. м². Одними из крупнейших сделок в данном сегменте стали аренда компанией «Спортмастер» около 35 тыс. м² в индустриальном парке «Холмогоры», аренда компанией DNS около 15,6 тыс. м² в складском комплексе «Бритово».

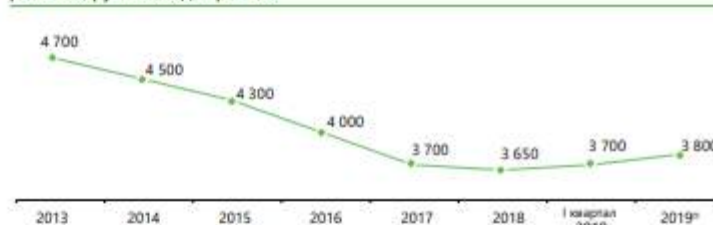
## Коммерческие условия

По итогам I квартала 2019 г. средневзвешенная запрашиваемая ставка аренды на склады класса А выросла на 1,4% по сравнению с концом 2018 г. и составила 3 700 руб./м²/год triple net. Незначительное увеличение средневзвешенной запрашиваемой ставки аренды связано, в том числе, с тем, что в конце 2018 г. в рамках некоторых крупных объектов освободились складские площади, предлагаемые на рынок по ставкам 3 800–4 500 руб./м²/год triple net. Наиболее низкий уровень средневзвешенной запрашиваемой ставки аренды в I квартале 2019 г. наблюдался на востоке Московского региона – 3 200 руб./м²/год triple net, наиболее высокий – на юге и западе, где составил 4 000 руб./м²/год triple net.

## Прогноз

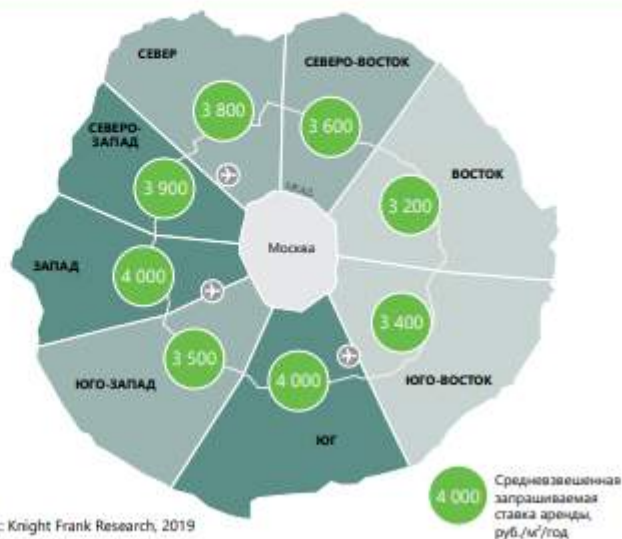
По прогнозам аналитиков Knight Frank, к концу 2019 г. объем ввода качественной складской недвижимости в Московском регионе составит около 900 тыс. м², из которых 60% будут построены под заказ, остальные 40% – для последующей сдачи в аренду.

## Динамика запрашиваемой ставки аренды на склады класса А в Московском регионе, руб./м²/год triple net



Источник: Knight Frank Research, 2019

## Распределение средневзвешенной запрашиваемой ставки аренды на склады класса А в Московском регионе по направлениям



Источник: Knight Frank Research, 2019



## РЫНОК СКЛАДСКОЙ НЕДВИЖИМОСТИ МОСКВЫ

Доля вакантных площадей продолжит снижение и к концу 2019 года может закрепиться на уровне 3%. На рынке по-прежнему будут присутствовать свободные блоки в готовых складских комплексах, так как некоторые крупные компании в настоящее время ведут строительство собственных распределительных центров

и после переезда будут освобождать арендуемые площади, а также потому что на рынке будут появляться новые спекулятивные складские комплексы, предлагающие площади в аренду.

Средневзвешенная запрашиваемая ставка аренды на действующие складские ком-

плексы в 2019 г. по нашим прогнозам достигнет 3 800 руб./м<sup>2</sup>/год, а на строящиеся складские комплексы может составить 3 800–4 000 руб./м<sup>2</sup>/год (данное увеличение связано в том числе с выросшей стоимостью строительства).

Крупнейшие объекты, запланированные к вводу в 2019 г.

Название объекта	Девелопер	Общая площадь, м <sup>2</sup>
Распределительный центр Wildberries (очередь 2,3)	«А Плюс Девелопмент»	96 100
Складской комплекс в д. Есипово	«А Плюс Девелопмент»	90 000
Распределительный центр «Лента»	PNK Group	70 000
Логистический комплекс «Внуково 2», фаза 3	Logistics Partners	50 000
«Дмитровский логистический парк», блок Д	Ghelamco	50 000
Логопарк «Софьино», корпус 3.1	«Логопарк Менеджмент»	41 000
Логопарк «Софьино», корпус 3.2	«Логопарк Менеджмент»	39 160
Технопарк «Перерва»	KR Properties	32 000
«PNK Парк Новая Рига»	PNK Group	30 000
ОРЦ «Мираторг»	нет данных	30 000
Склад «Фора Фарм», фаза 2	«Строительный Альянс»	18 000

Источник: Knight Frank Research, 2019



### СКЛАДСКАЯ НЕДВИЖИМОСТЬ

**Сергей Кузичев**

Директор, Россия и СНГ  
[sergey.kuzichev@ru.knightfrank.com](mailto:sergey.kuzichev@ru.knightfrank.com)  
 +7 (495) 981 0000

### ИССЛЕДОВАНИЯ

**Ольга Широкова**

Директор, Россия и СНГ  
[olga.shirokova@ru.knightfrank.com](mailto:olga.shirokova@ru.knightfrank.com)



© Knight Frank LLP 2019 - Этот отчет является публикацией обобщенного характера. Материал подготовлен с применением высших профессиональных стандартов, однако информация, содержащаяся в отчетах, приведенные в данном отчете, не являются основанием для принятия к юридической ответственности компании Knight Frank в отношении убытков третьих лиц вследствие использования результатов отчета.

Публикация данных из отчета является или частично является только с упоминанием Knight Frank как источника данных.



### **9.5. Анализ основных факторов, влияющих на спрос, предложение и цены сопоставимых объектов недвижимости, с приведением интервалов значений этих факторов**

Недвижимость обеспечивает более устойчивый поток доходов и, что особенно важно, доходность недвижимости имеет четко выраженную тенденцию к росту в период спада доходности от финансовых активов. Кроме того, при инвестициях в доходную недвижимость необходимо учитывать, что рыночные цены на недвижимость возрастают по мере роста инфляции и резко снижаются в периоды сокращения инфляции.

Ставка доходности инвестиций в недвижимость, а также уровень риска, ликвидность, уровень контроля и стоимость в значительной степени определяются в зависимости от инструментов инвестирования в доходную недвижимость, таких как: собственный капитал, заемный капитал, ипотека, опционы, гибридная задолженность, преимущественное право аренды.

Необходимо отметить, что для рынка недвижимости характерны следующие процессы:

- уровни арендной платы на рынке доходной недвижимости имеют устойчивую тенденцию к цикличности;
- стоимость объектов доходной недвижимости определяется факторами, действующими на рынке капитала;
- неизбежно циклическое избыточное инвестирование на рынке недвижимости;
- коэффициент капитализации определяет в краткосрочном периоде рыночную стоимость недвижимости, а в долгосрочном периоде – стоимость строительства или переоснащения объектов недвижимости, и относительная инвестиционная привлекательность недвижимости определяет стоимость недвижимости;
- рынок капитала определяет предложение недвижимости в долгосрочном периоде, а спрос на недвижимость – общеэкономическая конъюнктура;
- объекты недвижимости конкурируют на рынке недвижимости за более высокую ставку арендной платы, а на рынке капитала – за конкурентоспособную ставку доходности на инвестированный капитал.

На разброс цен коммерческой недвижимости обычно влияют следующие факторы:

- передаваемые права;
- финансовые условия;
- условия продажи;
- снижение цены в процессе торгов;
- дата предложения;
- месторасположение;
- физические характеристики;
- прочие отличия.

Далее приводится краткий анализ основных ценообразующих факторов применительно к рынку коммерческой недвижимости г. Москвы.

#### **Передаваемые права**

Разница между оцениваемой недвижимостью и сопоставимым объектом, влияющая на его стоимость, достаточно часто определяется разницей их

юридического статуса (набора прав). В данном случае в качестве аналогов использовались объекты с передаваемыми имущественными правами в виде права аренды. Введение корректировки не требуется.

### **Финансовые условия**

Цены арендных ставок для разных объектов могут отличаться из-за разных условий финансирования. Так, например, можно выделить:

- использование заемных средств для аренды объекта недвижимости;
- расчет арендатора с арендодателем за счет собственных средств.

Первый вариант требует проведения корректировки рыночной цены на величину платы за кредит. Во втором варианте корректировка не требуется, так как сделка реализована из текущей стоимости денег.

Так как финансовые условия одинаковы для предполагаемых сделок с объектом оценки и объектами – аналогами, корректировка не проводилась.

### **Условия продажи**

Данный элемент сравнения позволяет исключить объекты недвижимости из объектов сравнения либо провести по ним корректировки ставок аренды при выявлении отклонений от чисто рыночных условий сделки, предопределяемых нетипичной мотивацией приобретения права аренды недвижимости.

### **Дата продажи/предложения**

Данный фактор учитывает рост/падение арендных ставок на рынке недвижимости в течение определенного времени.

Корректировка по данному фактору может быть определена на основе данных информационного ресурса <http://zдание.info/informer>. Стоит отметить, что, как правило, в период нормальной экспозиции коммерческой недвижимости, арендная ставка за объект находится на одном уровне. Таким образом, арендные ставки по объектам-аналогам не корректируются при условии их предложения в период экспозиции до даты оценки.

### **Состав расходов**

В состав ставки аренды объектов-аналогов зачастую включены операционные, эксплуатационные расходы (в т.ч. коммунальные расходы/услуги/платежи). Величина операционных и эксплуатационных расходов по различным типам помещений в г. Москве рассчитана на основании данных Справочник расчетных данных для оценки и консалтинга, СРД №24, 2019 г., ООО "Научно-Практический Центр Профессиональной Оценки (НЦПО)" под ред. Е.Е. Яскевича и представлена в таблице ниже.



Таблица 1.6.1

**Средние величины операционных и эксплуатационных расходов для различных помещений,  
руб./кв.м. в год\***

№ п/п	Город/ Класс	А	В	С
<b>1</b>	<b>Москва*</b>			
<b>1.1</b>	<b>Офисные помещения:</b>			
	Операционные расходы	8 190	6 170	4 340
	Эксплуатационные расходы	5 530	4 230	2 840
<b>1.2</b>	<b>Торговые помещения</b>			
	Операционные расходы	9 160	7 610	5 740
	Эксплуатационные расходы	6 480	5 120	3 920
<b>1.3</b>	<b>Производственно - складские помещения</b>			
	Операционные расходы	3 080	2 780	1 940
	Эксплуатационные расходы	2 410	1 990	1 470
<b>2</b>	<b>Санкт/Петербург</b>			
<b>2.1</b>	<b>Офисные помещения</b>			
	Операционные расходы	6 720	5 756	3 830
<b>2.2</b>	<b>Торговые помещения</b>			
	Операционные расходы	7 510	6 190	4 750
<b>2.3</b>	<b>Производственно - складские помещения</b>			
	Операционные расходы	2 420	2 190	1 508
	Эксплуатационные расходы	1 910	1 680	1 120
<b>3</b>	<b>Московская область</b>			
<b>3.1</b>	<b>Производственно - складские помещения</b>			
	Операционные расходы	1 805 – 2 710	1 490 – 2 470	1 120 – 2 010

\* Расценки для класса «В» и «С» снижаются для Московской области на 11 – 15% по сравнению с Москвой.

Расценки даны с учетом НДС.

Операционные расходы включают: эксплуатационные (с коммунальными), налоги, земельные платежи, страхование. Для Управляющих компаний вознаграждение ориентировочно составляет от 1 до 5% от арендной ставки (1% - для крупных объектов, 5% - для мелких).

Приведенные выше в таблице данные по операционным и эксплуатационным расходам включают в себя коммунальные платежи. Учет коммунальных платежей проведен на основе процентных соотношений, приведенных в Информационно-аналитическом бюллетене рынка недвижимости «RWAY» № 238, 2015г.

<b>Структура операционных расходов для бизнес-центров, торговых центров и складов Москвы. Декабрь 2014 г.</b>					
<b>Операционные расходы</b>	<b>БЦ класс «А»</b>	<b>БЦ класс «В»</b>	<b>БЦ класс «С»</b>	<b>Торговые центры</b>	<b>Склады</b>
техническое обслуживание	23,5%	20%	21%	21%	15%
уборка общих площадей	18%	22%	14%	16%	22%
уборка прилегающей территории	9%	15%	7%	13%	14%
охрана	6%	6%	13%	10%	14%
коммунальные платежи	12%	21%	24%	20%	12%
услуги ресепшен	4,5%	4%	3%	0%	0%
налог на имущество, страхование, платежи за земельный участок, расходы на управление, рекламу, маркетинг, бухгалтерские и юридические услуги и пр.	27%	12%	18%	20%	23%

RWAY по данным Clever Estate

**Рисунок 4. Информационно-аналитический бюллетень рынка недвижимости «RWAY» № 238,  
январь 2015г.**

Таким образом, коммунальные платежи составляют 24% от операционных расходов для офисной недвижимости, 20% от операционных расходов для торговой недвижимости, 12% операционных расходов для складской недвижимости. С

учетом данной поправки были пересчитаны величины эксплуатационных и коммунальных расходов.

**Таблица 6. Размер эксплуатационных и коммунальных расходов на 1 кв.м<sup>5</sup>**

Назначение\Класс	А	В	С
<b>Офисные помещения:</b>			
Эксплуатационные расходы, включая коммунальные платежи, с учетом НДС, руб. / кв. м в год	5 530	4 230	2 840
Эксплуатационные расходы, без учета коммунальных платежей, с учетом НДС, руб. / кв. м в год	4 547	2 934	1 798
Коммунальные платежи с учетом НДС, руб. / кв. м в год	983	1 296	1 042
<b>Торговые помещения:</b>			
Эксплуатационные расходы, включая коммунальные платежи, с учетом НДС, руб. / кв. м в год	6 480	5 120	3 920
Эксплуатационные расходы, без учета коммунальных платежей, с учетом НДС, руб. / кв. м в год	4 648	3 598	2 772
Коммунальные платежи с учетом НДС, руб. / кв. м в год	1 832	1 522	1 148
<b>Складские помещения</b>			
Эксплуатационные расходы, включая коммунальные платежи, с учетом НДС, руб. / кв. м в год	2 410	1 990	1 470
Эксплуатационные расходы, без учета коммунальных платежей, с учетом НДС, руб. / кв. м в год	2 040	1 656	1 237
Коммунальные платежи с учетом НДС, руб. / кв. м в год	370	334	233

### **Факт сделки (торг)**

Фактор уторгования учитывает скидки в условиях рыночной торговли в процессе переговоров между продавцом и покупателем. Как правило, при закрытии сделок купли-продажи/аренды недвижимости возможно некоторое снижение платежа (в результате торга). Для расчета диапазона значений корректировки на торг были использованы материалы исследования, опубликованные в СРД-24 (Справочник расчетных данных для оценки и консалтинга, ООО "Научно-практический Центр Профессиональной Оценки", май 2019 г. [www.crsra.ru](http://www.crsra.ru), стр.24), в книге Лейфера Л. А. «Справочника оценщика недвижимости-2018. Офисно-торговая недвижимость и сходные типы объектов» (стр. 285, 287), а также «Производственно-складская недвижимость и сходные типы объектов», под ред. канд. техн. наук Л.А. Лейфера, Нижний Новгород, 2018 г. (стр.271, 272), которые приведены ниже.

Скидка на торг для помещений свободного назначения определялась как средняя величина между офисными и торговыми объектами.

**Таблица 7. Корректировка на торг**

Назначение	Справочник расчетных данных для оценки и консалтинга СРД-24, ООО "Научно-практический Центр Профессиональной Оценки", май 2019 г.		Справочник оценщика недвижимости-2018. Офисно-торговая недвижимость и сходные типы объектов. Корректирующие коэффициенты и скидки для сравнительного подхода	
	Продажа	Аренда	Продажа	Аренда
Офисы (среднее значение диапазона)	10,50%	7,00%	10,00%	9,60%

<sup>5</sup> Справочник расчетных данных для оценки и консалтинга (СРД № 24, 2019 г.). Показатели указаны с учетом НДС, расчеты оценщика



Торговые (среднее значение диапазона)	9,00%	7,00%	10,00%	9,60%
ПСН (среднее между офисами и магазинами)	9,75%	7,00%	10,00%	9,60%
Производственно-складские	11,00%	7,00%	11,50%	9,30%
<b>Среднее значение поправки на торг принятое для расчета</b>				
	<b>Продажа</b>		<b>Аренда</b>	
Офисы	10,3%		8,30%	
Торговые	9,5%		8,30%	
ПСН (среднее между офисами и магазинами)	9,9%		8,30%	
Производственно-складские	11,3%		8,2%	

### Месторасположение объекта

Фактор местоположения определяется совокупностью следующих ценообразующих параметров:

- расположение в зависимости от удаления от центра к МКАД, относительно административных округов;
- принадлежность к «торговому коридору»/близость к основным транспортным магистралям;
- удаленность от метро (пешеходная/транспортная доступность);
- доступ к объекту (расположение на закрытой территории/свободный доступ);
- расположение относительно красной линии.

### Расположение относительно административных округов и ценовых зон (транспортных колец) г. Москвы

Расположение объектов коммерческой недвижимости относительно административных округов существенным образом влияет на их стоимость, при этом, как показывает размещенное ниже исследование, местоположение принято дополнительно дифференцировать по принадлежности к определенной ценовой зоне:

- внутри Бульварного кольца;
- между Бульварным и Садовым кольцом;
- между Садовым кольцом и ТТК;
- между ТТК и ЧТК;
- между ЧТК и МКАД;
- за МКАД.

Следует отметить, что фактор местоположения является одним из наиболее значимых при определении рыночной стоимости коммерческого объекта недвижимости, в связи с чем, в отдельных случаях, если объекты недвижимости находятся в непосредственной близости друг от друга (консультация со специалистами агентств по продаже недвижимости – АН «МИЕЛЬ», АН «ИНКОМ», АН «МИАН» и др., позволяют утверждать, что сопоставимой можно признать удаленность не более 3 км) и их местоположение можно признать очень схожим, корректировку на местоположение вводить не следует, даже если объекты находятся в различных административных округах или ценовых зонах (подобного рода ситуации возникают исключительно в тех случаях, если объекты недвижимости расположены на границах административных округов или ценовых зон).

Таблица 8. Результаты консультации со специалистами агентств недвижимости

Наименование АН	ФИО агента	Контактные данные	Предоставленная агентом информация
«МИЕЛЬ»	Татьяна Коровяковская	+7 (495) 665-50-49	Сопоставимые объекты недвижимости, расположенные в соседних округах, но на близком расстоянии (примерно 0-5 км), имеют схожую стоимость
«ИНКОМ»	Максим Васильев	+7 (495) 363-10-10	Объекты недвижимости, расположенные в соседних административных округах и сопоставимые по своим характеристикам, имеют приблизительно одинаковую стоимость в том случае, если расстояние между ними не превышает 3 км
«МИАН»	Андрей Карпов	+7 (495) 543-90-66	Объекты недвижимости, сопоставимые по своим характеристикам, но расположенные в соседних административных округах в непосредственной близости (0-5 км), являются сопоставимыми по своей стоимости

Источник: информация, полученная оценщиком в результате телефонных переговоров

Таким образом, объекты аналоги, расположенные на удалении от объекта оценки на расстоянии не более 3 км, признаются сопоставимыми по местоположению.

### **Принадлежность к «торговому коридору»/близость к основным транспортным магистралям**

Торговый коридор (ценовой коридор) – это улицы или участки улиц с высокой концентрацией разноформатных магазинов с единым, как правило, высоким (выше среднего) ценовым диапазоном, в котором большинство спадов и подъемов заканчивается на приблизительно одинаковых уровнях. Торговый коридор является частным случаем ценового канала.

Согласно справочникам RWAY торговые коридоры можно разделить на три группы:

- основные коридоры (1-я Тверская-Ямская ул., Арбат ул., Красная Пресня ул., Кузнецкий Мост ул., Малая Бронная ул., Мясницкая ул., Никитский бульвар, Никольская ул., Новый Арбат ул., Петровка ул., Покровка ул., Пятницкая ул., Столешников пер., Тверская ул.);
- торговые коридоры Садового кольца (Валовая ул., Земляной Вал ул., Новинский бульвар, Садовая-Садовая-Самотечная ул.);
- торговые магистрали (Комсомольский проспект, Кутузовский проспект, Ленинский проспект, Проспект Мира)<sup>6</sup>

По оценке аналитиков компании Cushman & Wakefield, ставшие сравнительно недавно пешеходными Болотная площадь, переулки Климентовский и Лаврушинский, Малый и Большой Толмачевский, также имеют большой коммерческий потенциал и их можно так же в скором времени (если уже не сейчас) отнести к торговым коридорам.<sup>7</sup>

Принадлежность к торговому коридору, как правило, является наиболее значимым ценообразующим фактором с точки зрения местоположения объекта,

<sup>6</sup> RWAY №252 (март 2016); RWAY №248 (ноябрь 2015)

<sup>7</sup> <http://www.comestate.ru/articles/street-retail-v-moskve>