

## **ОТЧЁТ № 76ГР**

**об оценке рыночной стоимости движимого имущества: автомобиля  
марки ВАЗ-21074, 2007 г.в., Регистрационный знак: О029ММ56**

Дата оценки — 20.08.2020 года

Дата составления отчета — 20.08.2020 года

### **ЗАКАЗЧИК:**

Администрация мо Грачевский район Грачевского района Оренбургской области

### **ИСПОЛНИТЕЛЬ:**

ООО «Регион-Оценка»

Оценщик: Попов Юрий Алексеевич

**СОДЕРЖАНИЕ**

ОСНОВНЫЕ ФАКТЫ И ВЫВОДЫ.....	3
2. ОРГАНИЗАЦИОННО-ПРАВОВЫЕ УСЛОВИЯ ПРОВЕДЕНИЯ ОЦЕНКИ.....	4
2.1 Задание на оценку.....	4
2.2. Сведения об исполнителе.....	4
2.3.Сведения о привлекаемых оценщиках и специалистах.....	5
2.4. Сведения о заказчике.....	6
2.5. Сведения об объекте оценки.....	6
3. ДОПУЩЕНИЯ И ОГРАНИЧИТЕЛЬНЫЕ УСЛОВИЯ.....	8
4.ИСПОЛЬЗУЕМЫЕ СТАНДАРТЫ ОЦЕНКИ.....	10
5. ПЕРЕЧЕНЬ ДОКУМЕНТОВ ИСПОЛЬЗУЕМЫХ ДЛЯ ОПРЕДЕЛЕНИЯ ДОКУМЕНТОВ ИСПОЛЬЗУЕМЫХ ДЛЯ ОПРЕДЕЛЕНИЯ КОЛИЧЕСТВЕННЫХ И КАЧЕСТВЕННЫХ ХАРАКТЕРИСТИК,ОСНОВНЫХ ПАРАМЕТРОВ ОБЪЕКТА ОЦЕНКИ.....	10
6. СПИСОК ИСТОЧНИКОВ ДЛЯ ОПРЕДЕЛЕНИЯ ИСТОЧНИКОВ ДЛЯ ОПРЕДЕЛЕНИЯ МЕТОДОЛОГИИ ОЦЕНКИ. ИСТОЧНИКИ РЫНОЧНОЙ ИНФОРМАЦИИ ДЛЯ ОПРЕДЕЛЕНИЯ РЫНОЧНОЙ СТОИМОСТИ ОБЪЕКТА.....	10
7. ТЕРМИНЫ И ОПРЕДЕЛЕНИЯ.....	10
8. ЭТАПЫ И ПОСЛЕДОВАТЕЛЬНОСТЬ ПРОВЕДЕНИЯ ОЦЕНКИ.....	14
9.АНАЛИЗ НАИЛУЧШЕГО И НАИБОЛЕЕ ЭФФЕКТИВНОГО ИСПОЛЬЗОВАНИЯ.....	14
10.АНАЛИЗ РЫНКА ОБЪЕКТА ОЦЕНКИ.....	15
11.ВЫБОР ПОДХОДОВ К ОЦЕНКЕ.....	19
12. ОПРЕДЕЛЕНИЕ РЫНОЧНОЙ СТОИМОСТИ ОБЪЕКТА ОЦЕНКИ.....	20
12.1.Сравнительный подход.....	20
13.СОГЛАСОВАНИЕ РЕЗУЛЬТАТОВ .....	30
14.ИТОГОВОЕ ЗАКЛЮЧЕНИЕ О ВЕЛИЧИНЕ РЫНОЧНОЙ СТОИМОСТИ.....	31
15. ПРИЛОЖЕНИЯ.....	32

## 1. ОСНОВНЫЕ ФАКТЫ И ВЫВОДЫ

ООО «Регион-Оценка» произвело оценку рыночной стоимости движимого имущества: автомобиля марки ВАЗ-21074, 2007 г.в., по состоянию на «20» августа 2020 г.

Таблица 1 Основные факты и выводы

Основание для проведения оценщиком оценки объекта оценки	Договор №76ГР от 20.08.2020 г.
<b>Общая информация, идентифицирующая объект оценки</b>	
Наименование объектов оценки	1. Автомобиль марки ВАЗ-21074, 2007 г.в., Идентификационный № (VIN) ХТА21074072645954, регистрационный знак О029 ММ 56;
Номер отчета и дата составления	№76ГР от 20.08.2020 г.
Основание для проведения работ по оценке	Договор № 76ГР от 20.08.2020 г.
Имущественные права на объекты оценки	Право собственности
Наименование собственника объекта оценки	1. Администрация Грачевского района Оренбургской области
Ограничения (обременения)	Не выявлено
Цель оценки и вид стоимости	Определение рыночной стоимости транспортного средства для сделки купли - продажи
Предполагаемое использование результатов оценки	Результаты оценки предполагается использовать для продажи транспортного средства
Балансовая стоимость (руб.)	150 900 рублей;
Дата оценки	«20» августа 2020 г.
Дата осмотра объекта оценки	21.08.2020 г.
<b>Результаты оценки, полученные при применении различных подходов к оценке:</b>	
Сравнительный	<b>рублей</b>
Доходный	Не применялся
Затратный	Не применялся
<p><b>Рыночная стоимость определенная сравнительным подходом транспортного средства марки «ВАЗ-21074», регистрационный знак О029ММ56, идентификационный номер (VIN):ХТА21074072645954, на дату оценки 20.08.2020г. - (без учета НДС), с учетом округления, составляет:</b></p> <p style="text-align: center;"><b>68 000 рублей</b> <b>(Шестьдесят восемь тысяч) рублей</b></p>	
<b>Ограничения и пределы применения полученной итоговой стоимости:</b>	
<p>1. Оценка основана на документах и данных об объекте, представленных Заказчиком, которые считаются достоверными</p> <p>2. Настоящий отчет достоверен и может использоваться только в полном объеме и лишь для цели, указанной в договоре на определение стоимости и в отчете. Отдельные части отчета не могут трактоваться раздельно, а только в полном объеме всего отчета.</p>	

## 2. ОРГАНИЗАЦИОННО-ПРАВОВЫЕ УСЛОВИЯ ПРОВЕДЕНИЯ ОЦЕНКИ

### 2.1 Задание на оценку

Таблица 2- Задание на оценку

Основание	Договор № 76ГР от 20.08.2020г.
Заказчик	Администрация Грачевского района Оренбургской области Адрес: 461800 Оренбургская обл., Грачевский район, ул. Майская, 22 Телефон: 8(35344) 2-10-60, 2-13-74 Факс: 8(35344) 2-14-34 E-mail: ge@mail.orb.ru
Объекты оценки	Автомобиль марки ВАЗ-21074, 2007 г.в., идентификационный № (VIN), ХТА21074072645954, регистрационный знак О029 ММ56;
Имущественные права на объект оценки	Право собственности (на основании данных паспорта транспортного средства: 63 МН 932629 от 29.09.2007 г.;
Сведения о собственнике объекта оценки	Администрация Грачевского района Оренбургской области
Цель оценки и предполагаемое использование результатов оценки и связанные этим ограничения	Для сделки купли – продажи движимого имущества
Вид стоимости	Рыночная
Дата оценки	20.08.2020 г.
Дата осмотра	21.08.2020 г.
Период проведения оценки	20.08.2020 г.- 24.08.2020 г.
Допущения и ограничения, на которых основывается оценка	1.Оценщик исходит из достоверности предоставленных заказчиком документов и информации, связанных с исполнением настоящего заказа. 2.Оценщик не несёт ответственности за достоверность информации предоставленной собственником объекта оценки.
Вероятный интервал, в котором может находиться стоимость	Согласно договору №76ГР от 20.08.2020 г. целью проведения оценки является определение итоговой величины рыночной стоимости без указания вероятного интервала, в котором эта стоимость может находиться
Предполагаемое использование результатов оценки и ограничения	Результаты оценки будут использованы Заказчиком для совершения сделки купли – продажи. Результаты оценки не могут использоваться в иных целях.

### 2.2. Сведения об исполнителе

Таблица 3 Сведения об организации производящей оценку

Наименование организации	Общество с ограниченной ответственностью «Регион-Оценка»
Фактическое местоположение	460024, г.Оренбург, ул.Аксакова, д.8/3, оф.214
Контакты	(3532) 20-96-65
ИНН	5609179321
ОГРН	1155658033717 от 23.12.2015 г.
Директор	Печеркин Анатолий Иванович
Страховой полис	АО «АльфаСтрахование» – полис №5991R/776/00003/20
Данные о страховании ответственности – наименование страховой компании, страховая сумма,	Срок действия полиса - до 19.01.2021 г. Страховая сумма (лимит ответственности) – 5 000 000 руб.

наличие лимита ответственности	
--------------------------------	--

### 2.3.Сведения о привлекаемых оценщиках и специалистах

Таблица 4 - Сведения об оценщике

Фамилия, имя, отчество оценщика	Попов Юрий Алексеевич
Свидетельство о членстве оценщика в СРО	Свидетельство №1040 от 06.05.2019 г. о членстве в Ассоциации саморегулируемой организации оценщиков: «Свободный Оценочный Департамент» (Ассоциация СРОО «СВОД»)
Сведения о квалификационном аттестате Оценщика	Квалификационный аттестат в области оценочной деятельности по направлению оценочной деятельности «Оценка движимого имущества» №016904-2 выдан 12.04.2019
Сведения о страховании гражданской ответственности специалиста оценщика, непосредственно выполнявшего данную работу	Страховщик гражданской ответственности специалиста оценщика — АО «Альфа Страхование», полис №5991R/776/00017/20. на сумму 300 000 руб. Срок действия договора страхования с 28.03.2020г. по 27.03.2021г.

Таблица 5 - Сведения о привлекаемом специалисте к выполнению работ

Фамилия, Имя, Отчество	Печеркин Анатолий Иванович
Должность	Директор ООО «Регион оценка»
Сведения о квалификации	Квалификационный аттестат в области оценочной деятельности « Оценка недвижимости» № 014428-1 от 17.08.2018г.

Таблица 6 - Сведения о степени участия специалистов привлекаемых к выполнению работ по оценке

Ф.И.О.	Обязанности
Руководитель отдела оценки Спирина Н.А.	Анализ и мониторинг рынка. Сбор, анализ и подготовка технической документации к отчету.

### 2.4.Сведения о заказчике

Таблица 7 - Сведения о заказчике

Наименование	Администрация Грачевского района Оренбургской области
Дата регистрации	21.08.2000 г. Свидетельство № 56 001209334 16.12.2002
Юридический/ Фактический адрес	Адрес: 461800 Оренбургская обл., Грачевский район, с.Грачевка, ул. Майская, 22 Телефон: 8(35344) 2-10-60, 2-13-74 Факс: 8(35344) 2-14-34 E-mail: ge@mail.orb.ru
Почтовый адрес	Адрес: 461800 Оренбургская обл., Грачевский район, с.Грачевка, ул. Майская, 22 Телефон: 8(35344) 2-10-60, 2-13-74 Факс: 8(35344) 2-14-34 E-mail: ge@mail.orb.ru
Должность, Ф.И.О., избранного (назначенного) на должность единоличного исполнительного органа юридического лица, либо иного лица, имеющего право без доверенности действовать от имени данного юридического	Свиридов Олег Михайлович

лица	
Действие от имени данного юридического лица на основании	Устав (принят решением Совета депутатов Грачёвского района Оренбургской области от « 7 » июня 2010 г. № 419-рс.)
Телефоны (с указанием кода города)	Телефон: 8(35344) 2-10-60, 2-13-74 Факс: 8(35344) 2-14-34
ИНН /КПП	5627002140/ 562701001
Свидетельство о внесении записи в Единый государственный реестр юридических лиц или индивидуальных предпринимателей (дата, номер, кем выдано)	ОГРН: 1025602395697. Свидетельство № 56 001209334 16.12.2002

## 2.5 Сведения об объектах оценки

Таблица 8 - Характеристика объекта оценки

Объект оценки	ВАЗ -21074
Год и месяц выпуска	2007 г.в.,
Регистрационный номерной знак	О 029 ММ 56
Тип двигателя	Бензиновый
Модель, № двигателя	21067,8656556
Мощность двигателя, л.с., кВт	74,1 л.с.(54,5кВт)
Рабочий объём двигателя, куб. см.	1 568
Масса автомобиля без нагрузки, кг	1 460
Разрешенная максимальная масса, кг	1 060
Идентификационный № (VIN)	ХТА21074072645954
Номер кузова (кабины)	ХТА21074072645954
Цвет кузова	Темно-зеленый
Пробег, км	48585
Состояние объекта оценки по внешнему осмотру( по мнению Оценщиков)	хорошее*
Оцениваемые права	Право собственности
Обременения объекта оценки	Отсутствуют
Текущий использования	Используется по назначению
Балансовая стоимость объекта оценки 01.01.2020 г., в руб.	150 900
Прочие сведения, влияющие на рыночную стоимость объекта оценки	Находится в рабочем состоянии.

\*Оценка состояния объекта оценки производилась с применением «Методики оценки остаточной стоимости транспортных средств с учетом технического состояния» Р 03112194-0376-98, утвержденный Руководителем Департамента автомобильного транспорта Министерства транспорта Российской Федерации Г.П. Николаевым 10 декабря 1998 г.

Таблица 9 Экспертный метод начисления износа

<b>Физическая характеристика состояния транспортного средства</b>	<b>Оценка состояния</b>	<b>Износ, %</b>
Новое, не зарегистрированное в органах ГИБДД, в отличном состоянии, после выполнения предпродажной Подготовки, без признаков эксплуатации.	Новое	0-10
Практически новое, на гарантийном периоде эксплуатации, с выполненными объёмами технического обслуживания и не требующее ремонта или замены каких-либо частей	Очень хорошее	10-20
На послегарантийном периоде эксплуатации, с выполненными объёмами технического обслуживания, не требующие текущего ремонта или замены каких-либо частей. После капитального ремонта.	Хорошее	20-40
Бывшее в эксплуатации, с выполненными объёмами технического ремонта или замены некоторых деталей, имеющее незначительные повреждения лакокрасочного покрытия.	Удовлетворительное	40-60
Бывшее в эксплуатации, в состоянии, пригодном для дальнейшей эксплуатации после выполнения работ текущего ремонта (замены) агрегатов, ремонта (наружной окраски) кузова (кабины)	Условно пригодное	60-75
Бывшее в эксплуатации, требующее капитального ремонта или замены номерных агрегатов (двигателя, кузова), полной окраски.	Неудовлетворительное	До 80
Бывшее в эксплуатации, требующее ремонта в объёме, превышающем экономическую целесообразность его выполнения; отсутствие технической возможности осуществления такового; непригодное к эксплуатации и ремонту.	Предельное	80 и более

### 3. ДОПУЩЕНИЯ И ОГРАНИЧИТЕЛЬНЫЕ УСЛОВИЯ

1. Отчет об оценке представляет собой документ, составленный в соответствии с законодательством РФ об оценочной деятельности, федеральными стандартами оценки, стандартами и правилами оценочной деятельности, установленными саморегулируемой организацией оценщиков, членом которой является Оценщик, подготовивший отчет об оценке, предназначенный для Заказчика оценки и иных заинтересованных лиц (пользователей отчета об оценке), содержащий подтвержденное на основе собранной информации и расчетов профессиональное суждение Оценщика относительно стоимости объекта оценки.

2. Пределы применения полученных результатов оценки ограничены целью и предполагаемым использованием результатов оценки, а также датой оценки.

3. Отчет об оценке основан на профессиональном суждении Оценщика относительно стоимости объекта оценки, которое не является гарантией перехода прав, по стоимости, рассчитанной в отчете об оценке.

Профессиональное суждение Оценщика – основанное на требованиях законодательства РФ, федеральных стандартов оценки, стандартов оценочной деятельности саморегулируемой организации оценщиков, членом которой является Оценщик, аргументированное, подтвержденное соответствующими исследованиями и верифицированное заключение о рыночной или иной стоимости объекта оценки, выраженное в письменной форме в отчете об оценке, как документе, содержащем сведения доказательственного значения.

4. Суждение Оценщика относительно величины стоимости действительно только на дату оценки. Оценщик не принимает на себя ответственность за последующие изменения социальных, экономических, юридических и природных условий, которые в дальнейшем могут повлиять на стоимость объекта оценки.

5. При проведении оценки предполагается отсутствие каких-либо скрытых внешних и внутренних факторов, влияющих на стоимость объекта оценки. На Оценщике не лежит ответственность по обнаружению подобных факторов, либо в случае их последующего обнаружения.

6. В обязанности Оценщика не входит проведение экспертизы используемых для подготовки на стоящего отчета документов на предмет их подлинности и соответствия действующему законодательству. Информация, предоставленная Заказчиком, считается достоверной в том случае, если она подписана уполномоченным на то лицо и заверена в установленном порядке, при условии, что у Оценщика нет оснований считать иначе.

7. Таблицы, иллюстративные и другие материалы, использованные в данном отчете, призваны облегчить пользователю получение представления об объекте оценки и методах проведения оценки, и не могут быть использованы в других целях.

8. «Заказчик» принимает на себя обязательства заранее освободить Оценщика от всякого рода расходов и материальной ответственности, происходящей из иска третьих сторон к Оценщику, вследствие легального использования результатов настоящего отчета, кроме случаев, когда судебным решением определено, что возникшие убытки, потери и задолженности явились следствием мошенничества, халатности или умышленного неправомерных действий со стороны Оценщика в процессе выполнения работ по определению рыночной стоимости.

9. От Оценщика не требуется представительство в суде или свидетельствование иным образом по поводу составленного отчета или объекта оценки, кроме как на основании отдельного договора с «Заказчиком» или официального вызова в суд.

10. Оценщик подтверждает сведения о независимости юридического лица, с которым он заключил трудовой договор в соответствии с требованиями статьи 16 Федерального закона №135-ФЗ.

11. Копия настоящего отчета, не заверенная надлежащим образом ООО «Регион-Оценка», считается недействительной.

13. Заключение Оценщика, представленное в отчете, действительно на дату оценки и может быть признано рекомендуемым, если с даты составления отчета об оценке прошло не более 6 месяцев. Оценщик не принимает на себя никакой ответственности за изменение социальных, экономических, физических факторов и изменения Федерального и местного законодательства, которые могут произойти после этой даты, и, таким образом, повлиять на стоимость объекта.

В методике расчетов присутствуют параметры, напрямую зависящие от условий и изменений на открытом рынке.

10. Для удобства в расчетах полученные суммы округляются до 100 рублей, а при определении рыночной цены, до уровня округления сложившегося в деловом обороте при определении стоимости аналогичных объектов - до 1000 рублей

11. Общее состояние объектов- аналогов Оценщиком установлены на основании фотографии содержащихся в объявлениях о продаже.

12. Согласно данным сети интернет: [www.avito.ru](http://www.avito.ru). Для составления настоящего отчета исследовались модели – аналоги марки автомобиля ВАЗ-21074 по основным техническим параметрам: модели, год выпуска.



#### 4. ИСПОЛЬЗУЕМЫЕ СТАНДАРТЫ ОЦЕНКИ

Оценка проведена, а отчет составлен в полном соответствии с:

- Федеральным Законом РФ от 29 июля 1998 года № 135-ФЗ «Об оценочной деятельности в Российской Федерации» с изменениями и дополнениями;

- Федеральными стандартами оценки:

№ 1 «Общие понятия оценки, подходы к оценке и требования к проведению оценки», №2 «Цель оценки и виды стоимости», №3 «Требования к отчёту об оценке», № 10 « Оценка стоимости машин и оборудования»

- Стандартом организации № СТ-4-ССПОД.ОПЭО (версия 1.0) «Общие положения о порядке проведения оценки».

#### 5. ПЕРЕЧЕНЬ ДОКУМЕНТОВ ИСПОЛЬЗУЕМЫХ ДЛЯ ОПРЕДЕЛЕНИЯ ДОКУМЕНТОВ ИСПОЛЬЗУЕМЫХ ДЛЯ ОПРЕДЕЛЕНИЯ КОЛИЧЕСТВЕННЫХ И КАЧЕСТВЕННЫХ ХАРАКТЕРИСТИК, ОСНОВНЫХ ПАРАМЕТРОВ ОБЪЕКТА ОЦЕНКИ.

1. Паспорт транспортного средства (ПТС) серия 63 МН 932629 от 29.09.2007 г.;
2. Балансовая стоимость;
3. Акт осмотра от 21.08.2020 г.

#### 6. СПИСОК ИСТОЧНИКОВ ДЛЯ ОПРЕДЕЛЕНИЯ ИСТОЧНИКОВ ДЛЯ ОПРЕДЕЛЕНИЯ МЕТОДОЛОГИИ ОЦЕНКИ. ИСТОЧНИКИ РЫНОЧНОЙ ИНФОРМАЦИИ ДЛЯ ОПРЕДЕЛЕНИЯ РЫНОЧНОЙ СТОИМОСТИ ОБЪЕКТА

1. Оценка бизнеса: Учебник / Под редакцией А.Г.Грязновой, М.А. Федотовой.- 2-е издание., перераб. и доп.- М.:Финансы и статистика, 2005.-736 с.: ил.

2. Сведения «Методика оценки остаточной стоимости транспортных средств с учётом технического состояния» Р – 03112194 - 0376 - 98, НИИАТ;

3. РД 37.009.015-98 «Методическое руководство по определению стоимости автотранспортных средств с учётом естественного износа и технического состояния на момент предъявления», с изменениями №1, №2, №3, №4 М. - 2005г;

5 «Методические рекомендации по проведению технической экспертизы транспортного средства при ОСАГО» .№ 001МР\СЭ (утв. НИИАТ Минтранса РФ 12.10.2004, РФЦСЭ при Минюсте РФ 20.10.2004, ЭКЦ МВД РФ 18.10.2004, НПСО «ОТЭК» 20.10.2004).

6. Интернет-сайты:

- «RAISE» режим доступ [http://www.raise.ru/category\\_reviews/5778/](http://www.raise.ru/category_reviews/5778/)
- «Автостат» режим доступ: <https://www.autostat.ru/news/35779/>
- «АУТО». auto <https://auto.ru>
- «АВИТО».ru/ <https://www.avito.ru/>
- <http://lcv.avtoimg.ru>

#### 7. ТЕРМИНЫ И ОПРЕДЕЛЕНИЯ

В данном разделе определяются понятия и термины, использованные в процессе оценки. Это позволит Заказчику и Оценщику достичь однозначного понимания целей и методов оценки, правильно истолковывать результаты.

**Принципы оценки** - основные экономические факторы, определяющие стоимость объекта оценки. Используются следующие принципы: спроса и предложения, изменения, конкуренции, соответствия, предельной продуктивности, замещения, ожидания, наилучшего и наиболее эффективного использования.

**Дата оценки** - дата, по состоянию на которую произведена оценка объекта оценки.

**Процедура оценки** - совокупность приемов, обеспечивающих процесс сбора и анализа данных, проведения расчетов стоимости имущества и оформления результатов оценки. **Подход к оценке** – совокупность методов оценки, объединенных общей методологией. **Метод оценки** – последовательность процедур, позволяющая на основе существенной для данного метода информации определить стоимость объекта оценки в рамках одного из подходов к оценке.

**Риск ликвидности** – это риск, связанный с невозможностью продать за наличные деньги инвестиционный инструмент (в данном случае – объект жилой недвижимости) в подходящий момент и по приемлемой цене. Ликвидность данного инвестиционного инструмента – важный аргумент для инвестора, желающего сохранить гибкость своего портфеля. Инвестиционные инструменты, продающиеся на «вялых» рынках, где спрос и предложение невелики, как правило, менее ликвидны, чем те, торговля которыми ведется на «оживленных» рынках. Однако чтобы быть ликвидными, инструменты инвестирования должны легко продаваться по приемлемой цене. Вообще, продать любой инвестиционный инструмент можно довольно просто, значительно снизив на него цену. (Лоренс Дж. Гитман и Майкл Д. Джонк «Основы инвестирования»).

**Подходы к оценке:**

**Доходный подход** – совокупность методов оценки стоимости объекта оценки, основанных на определении ожидаемых доходов от использования объекта оценки.

**Сравнительный подход** – совокупность методов оценки стоимости объекта оценки, основанных на сравнении объекта оценки с объектами – аналогами объекта оценки, в отношении которых имеется информация о ценах. Объектом – аналогом объекта оценки для целей оценки признается объект, сходный объекту оценки по основным экономическим, материальным, техническим и другим характеристикам, определяющим его стоимость.

**Затратный подход** – совокупность методов оценки стоимости объекта оценки, основанных на определении затрат, необходимых для воспроизводства либо замещения объекта оценки с учетом износа и устареваний. Затратами на воспроизводство объекта оценки являются затраты, необходимые для создания точной копии объекта оценки с использованием применявшихся при создании объекта оценки материалов и технологий. Затратами на замещение объекта оценки являются затраты, необходимые для создания аналогичного объекта с использованием материалов и технологий, применяющихся на дату оценки.

**Ликвидационная стоимость объекта оценки** – стоимость объекта оценки в случае, если объект оценки должен быть отчужден в срок меньше обычного срока экспозиции аналогичных объектов.

**Срок экспозиции объекта оценки** – период времени, начиная с даты представления на открытый рынок (публичная оферта) объекта оценки до даты совершения сделок с ним.

**Дата проведения оценки** – календарная дата, по состоянию на которую определяется стоимость объекта оценки.

**Цена** – денежная сумма, предлагаемая или уплаченная за объект оценки или его аналог.

**Аналог объекта оценки** – сходный по основным экономическим, материальным, техническим и другим характеристикам объекту оценки другой объект, цена которого известна из сделки, состоявшейся при сходных условиях.

**Итоговая величина стоимости объекта оценки** – величина стоимости объекта оценки, полученная как итог обоснованного оценщиком обобщения результатов расчетов стоимости объекта оценки при использовании различных подходов к оценке и методов оценки.

Машины и оборудование (узлы и агрегаты) характеризуются рядом выходных параметров (потребительских свойств), причем допустимое значение каждого из них оговаривается в нормативных документах на оборудование. Пока значения выходных параметров находятся в допустимых пределах, машина должным образом выполняет свои функции, то есть является работоспособной.

**Работоспособность** — это состояние машины, при котором она способна выполнять свои функции, сохраняя значения выходных параметров в пределах, установленных нормативно-технической документацией.

С течением времени в любой машине происходят изменения, которые приводят к снижению уровня ее потребительских свойств. Различные виды энергии, действуя на машину, вызывают в ее узлах и деталях связанные со сложными физико-химическими явлениями процессы, которые приводят к износу, поломке, коррозии и другим видам повреждений. Это влечет за собой изменение потребительских свойств машины и может привести к нарушению работоспособности машины.

Например, нагрузки и трение в подвижных соединениях станка приводят к их износу и искажению начальной формы сопряжений, что вызывает потерю станком такого важного потребительского свойства, как точность. Воздействие реактивов вызывает коррозию в резервуарах и трубопроводах агрегатов химической промышленности, что приводит сначала к загрязнению химических веществ, изменению пропускных сечений трубопроводов, а затем и полному отказу этих агрегатов. При переменных силовых воздействиях на детали машин (валы и оси, болты, элементы сварных и заклепочных соединений и др.) в них могут возникнуть усталостные разрушения (трещины), которые снижают прочность и могут привести к поломкам.

**Отказ** - нарушение работоспособности машины, вызванное разными причинами. Все отказы можно разделить на два основных вида — внезапные и постепенные. Внезапные отказы возникают в результате сочетания неблагоприятных факторов, превышающих возможности машины, и носят случайный характер. Момент возникновения внезапного отказа не зависит от длительности предыдущей работы машины.

Постепенные (износные) отказы связаны со старением машины, ухудшающим начальные показатели ее качества. Вероятность такого отказа в значительной степени зависит от длительности предыдущей работы машины. К этому виду относится большинство отказов машин.

Практика идентификации машин показывает, что появление отказов во времени подчиняется определенной закономерности (рис. 1). Обычно интенсивность отказов  $\lambda$  велика в самый начальный период эксплуатации машины, который называют **периодом приработки**. Это так называемые приработочные отказы, имеющие характер внезапных отказов. Здесь выходят из строя «слабые» или некондиционные элементы машин. Если качество изготовления машин высокое или на предприятии-изготовителе проведена обстоятельная обкатка машины, то начального периода вообще может и не быть. На рынке такие машины стоят дороже.

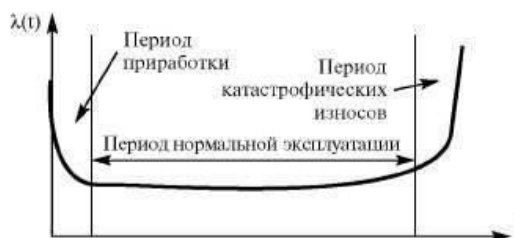


Рис. 1. Изменение интенсивности отказов за время эксплуатации машины

Затем наблюдается спад интенсивности отказов, и их стабилизация  $\lambda$  на относительно низком уровне — это конец периода приработки. Дальше начинается **период нормальной эксплуатации**, который продолжается достаточно долго. Нагрузки, действующие на машину в этот период, не приводят к необратимым изменениям ее свойств. Отказы возникают только при

значительных концентрациях нагрузок и имеют преимущественно внезапный характер. Интенсивность их не меняется на протяжении всего периода нормальной эксплуатации и остается на самом низком уровне.

Уровень интенсивности отказов в этот период, оставаясь низким, может различаться для аналогичных машин, выпущенных на разных предприятиях. Данные об интенсивности отказов характеризуют качество продукции разных производителей, что отражается на ее цене.

В этот период, в основном, в результате износа и усталости происходит **постепенное накопление необратимых изменений**. Сопротивляемость машины внешним нагрузкам постепенно падает. Если это технологическая машина, то снижается ее производительность и ухудшается качество выпускаемой продукции.

Если эксплуатация не прекращается, то может наступить период катастрофических износов, когда эксплуатация машины становится экономически нецелесообразной. Поэтому еще до наступления последнего периода машину подвергают капитальному ремонту.

**Надежность** - свойство машины сохранять во времени свою работоспособность называется. Надежность — обобщенное свойство, включающее в себя понятия безотказности и долговечности.

**Безотказность** — свойство машины **непрерывно сохранять работоспособность** в течение некоторого времени (времени наработки на отказ).

Показателями безотказности обычно служат либо вероятность безотказной работы  $p(t)$  в течение заданного интервала времени  $t = T$  (например,  $p = 0,95$  в течение 1000 часов работы), либо интенсивность отказов  $\lambda(t)$ , либо среднее время безотказной работы  $T_{ср}$  (наработка на отказ).

Машины, имеющие хорошие показатели безотказности, ценятся выше. На практике хорошие показатели безотказности часто ассоциируются с определенными фирмами-производителями машин и учитываются при оценке стоимости машины или формировании модели ее цены.

**Долговечность** — свойство машины **сохранять работоспособность в течение всего периода эксплуатации при условии проведения обслуживания и ремонтов**, поддерживающих машину в работоспособном состоянии.

**Основным показателем долговечности** машины является ее общий срок службы, который определяется допустимыми значениями выходных параметров и **процессом износа**, зависящим от многих факторов. Обычно для каждой машины устанавливается **срок службы  $T_n$** , зависящий от ее вида и условий эксплуатации. При этом предполагается, что в течение установленного срока службы машина должна подвергаться регулярным ремонтным воздействиям в соответствии с графиком планово-предупредительных ремонтов, когда ее утраченная работоспособность может быть частично восстановлена.

#### **Надежность и износ машин как технико-экономические понятия**

**Надежность является одним из основных показателей качества машины и непосредственно связана с ее стоимостью.** Для покупателя машины определяющим моментом является достижение наибольшего экономического эффекта от ее использования по назначению. В общем случае изменение во времени этого эффекта происходит под влиянием двух основных факторов (рис. 2):

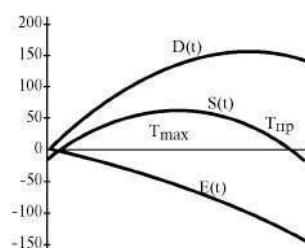


Рис. 2. Зависимость качества от стоимостных показателей

Величина затрат  $P$  на приобретение машины и эксплуатационных расходов  $E(t)$  на поддержание и восстановление ее работоспособности в течение всего срока эксплуатации. Эти затраты являются **отрицательными**, причем  $E(t)$  имеют тенденцию к возрастанию, так как по мере износа машины приходится затрачивать все большие средства на поддержание ее работоспособности.

С другой стороны, работа машины приносит доход  $D(t)$  ее владельцу. Однако доход со временем имеет тенденцию к уменьшению, поскольку из-за простоев в ремонте и обслуживании общая производительность машины уменьшается.

Кривая суммарной эффективности  $S(t) = P(t) + E(t) + D(t)$  начинается в точке, соответствующей  $S(t) = P$ , имеет максимум в точке  $T_{\max}$  и дважды пересекает ось абсцисс  $t$ . В точке второго пересечения оси абсцисс суммарная эффективность  $S(t) = 0$ . Это — предельный срок эксплуатации  $T_{\text{пр}}$  машины, дальше затраты на ее эксплуатацию будут больше того экономического эффекта, который она может дать. Поэтому длительность  $T_{\text{э}}$  ее экономически целесообразной эксплуатации лежит в диапазоне  $T_{\max} < T_{\text{э}} < T_{\text{пр}}$ .

Показателем надежности с экономической точки зрения может служить коэффициент  $K_n = (P + E_{\text{сумм}})/T_{\text{э}}$ , где  $E_{\text{сумм}}$  — суммарные затраты на эксплуатацию, ремонт и обслуживание машины (остальные величины определены выше).

Таким образом, длительность  $T_{\text{э}}$  экономически целесообразной эксплуатации машины определяется экономическими факторами — в первую очередь затратами, связанными с ее физическим износом.

Эксплуатация машины — сложный процесс, который состоит из нескольких периодов, во время которых потребительские свойства машины либо снижаются, либо восстанавливаются. Весь срок существования машины от выпуска заводом-изготовителем до списания можно разделить на три группы периодов:

- 1) **работа**, когда потребительские свойства машины снижаются в зависимости от интенсивности и условий ее эксплуатации;
- 2) **простои** при транспортировке, хранении и консервации, наладке или ожидании работы; в эти периоды потребительские свойства машины, как правило, изменяются незначительно (лишь длительное хранение в течение нескольких лет может существенно повлиять на них);
- 3) **ремонт**ы (плановые и аварийные), когда потребительские свойства машины восстанавливаются.

Степень снижения потребительских свойств машины, вне сомнения, коррелирует с интенсивностью и условиями эксплуатации машины. Оборудование, которое работает в две смены с большими нагрузками, изнашивается быстрее, чем такое же оборудование, работающее в одну смену.

## 8. ЭТАПЫ И ПОСЛЕДОВАТЕЛЬНОСТЬ ПРОВЕДЕНИЯ ОЦЕНКИ

Проведение оценки включает следующие этапы:

- 1) заключение договора на проведение оценки, включающего задание на оценку;
- 2) сбор и анализ информации, необходимой для проведения оценки;
- 3) анализ и выбор применения подходов к оценке, включая выбор методов оценки и осуществление необходимых расчетов;
- 5) согласование (в случае необходимости) результатов и определение итоговой величины стоимости объекта оценки;
- б) составление отчета об оценке.

## 9. АНАЛИЗ НАИЛУЧШЕГО И НАИБОЛЕЕ ЭФФЕКТИВНОГО ИСПОЛЬЗОВАНИЯ

Анализ на наиболее эффективное использование позволяет определить наиболее доходное и конкурентное использование объекта оценки - то использование, которому соответствует максимальная стоимость объекта.

Под наилучшим и наиболее эффективным использованием машин и оборудования понимают наиболее вероятное его использование, являющееся физически возможным, разумно оправданным, юридически законным, осуществимым с финансовой точки зрения и в результате которого рыночная стоимость объекта будет максимальной.

Для определения наилучшего и наиболее эффективного использования машин и оборудования учитываются четыре основных критерия:

1.Юридическая правомочность: характер предполагаемого использования не противоречит законодательству, ограничивающему действия собственников объекта, и соответствует требованиям производственной безопасности.

2.Физическая возможность: рассмотрение физически реальных в данном месте способов использования, а также возможности наиболее эффективного отраслевого использования изделия с целью его максимальной загрузки и получения прибыли.

3.Экономическая приемлемость: рассмотрение того варианта, какое физически возможное и юридически правомочное использование будет давать приемлемый доход собственнику объекта

4.Максимальная эффективность: кроме получения чистого дохода как такового наилучшее и наиболее эффективное использование подразумевает либо максимизацию чистого дохода собственника, либо достижение максимальной стоимости объекта.

5.Понятие наилучшего и наиболее эффективного использования определяется как способ разумного использования оборудования, которое законодательно разрешено, физически возможно, финансово целесообразно и максимально продуктивно.

6.Согласно результатам осмотра, транспортное средство находится в рабочем состоянии и эксплуатируется по прямому назначению. Оценщик пришел к выводу, что наиболее эффективным вариантом его использования является вариант использования в соответствии с прямым назначением – как легковой автомобиль.

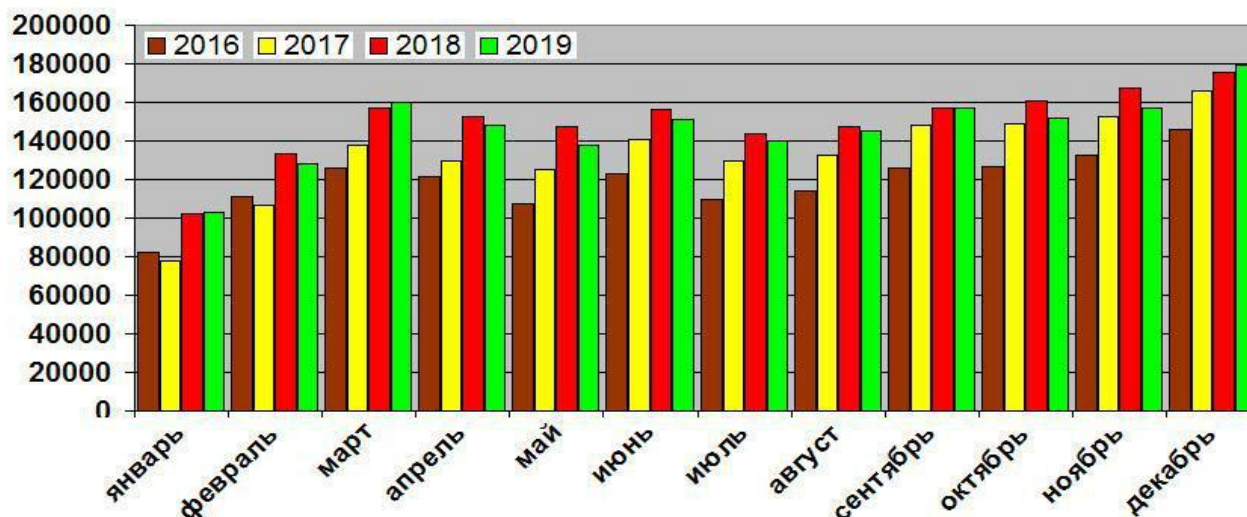
## 10. АНАЛИЗ РЫНКА ОБЪЕКТА ОЦЕНКИ<sup>1</sup>

Продажи новых автомобилей в России падали начиная с апреля, однако результаты декабря оказались на удивление позитивными: рост на 2,3%. По данным Ассоциации европейского бизнеса (АЕБ), за месяц реализовано 179 тысяч легковушек и легких коммерческих автомобилей вместо 175 тысяч годом ранее. И все же итоги года не радуют: российский рынок упал на 2,3%. Как сообщает АЕБ, с января по декабрь продано 1 млн 760 тысяч новых автомобилей против 1 млн 801 тысячи в 2018-м.

Лидеры рынка те же, что и прежде. На первом месте Лада, причем спрос вырос на 1% до 362 тысяч автомобилей: прибавку дали Гранта и Веста, хотя Ларгус и особенно XRAY оказались «в минусе». В тройке лидеров «корейцы» Kia (226 тысяч машин) и Hyundai (179 тысяч), которые сумели сохранить объем продаж 2018 года. В декабре неожиданно взбодрилась компания Renault: за год продано 145 тысяч машин, что на 6% больше позапрошлого года, хотя еще по итогам одиннадцати месяцев никакого роста не было.

<sup>1</sup> <https://www.autostat.ru/press-releases/35776/>

Диаграмма 1 - Продажи новых автомобилей в России в 2016—2019 гг.



Самую значительную прибавку среди крупных игроков рынка показала Skoda: плюс 9% до 89 тысяч машин благодаря отменному спросу на локализованный Kodiaq (он еще летом ворвался в рейтинг бестселлеров АЕБ). Отличилась и компания BMW, увеличив продажи на 17%, до 42 тысяч машин. Naval и Geely умножили результаты 2018 года в четыре и три раза соответственно благодаря началу локального производства (Geely выпускают в Белоруссии, но в Россию эти машины попадают беспошлинно). Ну а Ford показал спад на 43% из-за прекращения производства и продаж легковых автомобилей: на рынке остались только Транзиты. Интересно, что по данным АЕБ узбекская марка Ravon так и не начала продажи, хотя рестарт был объявленеще в сентябре. Зато под самый конец года в Россию вернулся Opel.

Российские бестселлеры — Лада Гранта (136 тысяч машин) и Веста (111 тысяч). На третьем месте — Kia Rio (92 тысячи), но продажи падают, равно как и у родственного Соляриса (59 тысяч). А самый популярный кроссовер — Hyundai Creta (71 тысяча).

В АЕБ уверяют, что в ушедшем году автопроизводители сделали все возможное для сохранения или хотя бы минимизации сокращения спроса на рынке. Но прогноз на 2020 год оптимизма не внушает: те же минус 2%. И это еще не самый плохой сценарий: некоторые игроки рынка ожидают падения продаж на пять или даже десять процентов.

Таблица - Продажи легковых и легких коммерческих автомобилей в России в 2019 году (в сравнении с 2018-м)

Марка	2019 год, шт.	2018 год, шт.	Динамика
Лада	362356	360204	+1%
Kia	225901	227584	-1%
Hyundai	179124	178530	0%
Renault	144989	137062	+6%
Volkswagen	111989	113745	-2%
Toyota	103597	108492	-5%
Skoda	88609	81459	+9%
Nissan	64974	80925	-20%

ГАЗ	63910	60677	+5%
Mercedes-Benz	43627	44133	-1%
BMW	41520	35619	+17%
Mitsubishi	39938	45391	-12%
УАЗ	38892	41252	-6%
Mazda	30576	31683	-3%
Ford	30306	53234	-43%
Chevrolet	23123	30021	-23%
Datsun	22426	20559	+9%
Lexus	22395	24312	-8%
Audi	16333	16216	+1%
Haval	12284	3213	+282%
Geely	9602	3352	+186%
Volvo	8846	7772	+14%
Land Rover	8663	9840	-12%
Suzuki	7731	6016	+29%
Subaru	7686	8032	-4%
Chery	6358	5611	+13%
Porsche	6023	5118	+18%
Peugeot	4712	5514	-15%
Lifan	3960	15097	-74%
Infiniti	3479	4654	-25%
Citroen	3266	3710	-12%
Changan	2805	1510	+86%
Mini	2524	2330	+8%
Genesis	2276	1831	+24%
Jeep	1841	1773	+4%
Honda	1836	5113	-64%



Jaguar	1738	2537	-31%
Dongfeng	1548	1445	+7%
FAW	1519	1417	+7%
Zotye	1373	3175	-57%
Fiat	1312	1135	+16%
Cadillac	975	1176	-17%
Isuzu	831	809	+3%
smart	746	689	+8%
IVECO	427	547	-22%
Bentley	341	312	+9%
Brilliance	266	171	+56%
Foton	189	362	-48%
Hawtai	69	144	-52%
Chrysler	45	74	-39%
Opel	13	0	—
SsangYong	4	142	-97%
Ravon	0	5184	—

Таблица - Топ-25 самых популярных автомобилей в России в 2019 году (в сравнении с 2018-м)

Модель	2019 год, шт.	2018 год, шт.	Динамика
Лада Гранта	135831	106325	+28%
Лада Веста	111459	108364	+3%
Kia Rio	92475	100148	-8%
Hyundai Creta	71487	67588	+6%
Hyundai Solaris	58682	65581	-11%
Volkswagen Polo	56102	59450	-6%
Лада Ларгус	43123	44072	-2%
Renault Duster	39031	41409	-6%
Volkswagen Tiguan	37242	33530	+11%

Renault Logan	35391	30285	+17%
Skoda Rapid	35121	35089	0%
Kia Sportage	34370	32667	+5%
Toyota Camry	34017	33700	+1%
Лада 4x4	31923	32949	-3%
Toyota RAV4	30627	31155	-2%
Renault Sandero	30496	31559	-3%
Лада XRAY	28967	34807	-17%
Skoda Octavia	27161	25026	+9%
Renault Kaptur	25799	30042	-14%
Kia Optima	25707	20833	+23%
Nissan Qashqai	25158	23192	+8%
Skoda Kodiaq	25069	16233	—
Mitsubishi Outlander	23894	24511	-3%
Hyundai Tucson	22753	23020	-1%
Mazda CX-5	22565	22594	0%

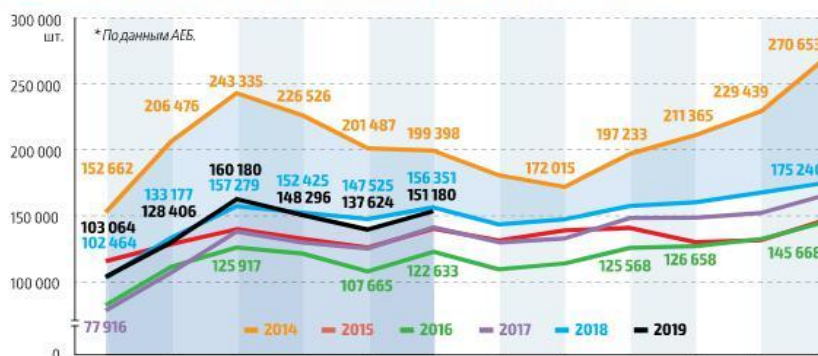
На российский рынок вернулся тренд, который, если рассуждать логически, не должен был прерываться с 2015 года. Пять лет у нас нет объективных предпосылок для роста спроса на новые автомобили. Реальные доходы населения в лучшем случае оставались на прежнем уровне, цены поднимались. Люди вынуждены ту же затягивать пояса, и одна из первых жертв экономии — автомобиль.

Положительная динамика в период с 2017 по 2018 год объясняется несколькими причинами. Кто-то успел купить новую машину по старой цене на излете 2014-го и продал ее трехлетней едва ли не дороже, чем брал, так что на покупку следующей пришлось добавить совсем немного. Другие отчаялись ждать, что цены откатятся к нормальному уровню, и потратили последние накопления — просто потому, что автомобиль уже надо менять.

Нынешний год начался с очередных повышений цен из-за роста НДС с 18 до 20%. Плюс подорожание топлива, инфляция, санкции. Кстати, ожидание усиления санкций похоронило уже практически состоявшийся совместный

проект ГАЗа и Фольксвагена в сегменте коммерческих моделей. Пессимизм нарастает, и всё больше россиян забывают дорогу в автосалоны.

Динамика российского автомобильного рынка в 2014–2019 годах\*



Те, кто еще может позволить себе новую машину, обращают внимание на предложения подешевее. Статистика гласит: на долю десяти самых продаваемых моделей в России приходится 43 % всего рынка. Производители сворачивают продажи непопулярных моделей. Редкие бренды продолжают поддерживать на отечественном рынке богатый ассортимент. Из массовых марок это Kia, из премиальных — Mercedes-Benz. Аналитики подсчитали: сейчас в России продается 275 моделей. За пять лет их стало меньше почти на треть (на 31,4 %). Максимум зафиксировали в 2014 году (401 модель), а сейчас по ассортименту мы откатились на уровень 2005 года. Тогда продажи иномарок не шли ни в какое сравнение с продажами отечественных автомобилей и по-настоящему популярными были от силы пять моделей.

Остается надеяться, что беднее ассортимент уже не станет. Нас покинул Ford, закрыв три завода и убрав семь моделей, но [вернулся Opel с тремя коммерческими машинами и одним дорогим кроссовером](#). Кроме того, активно расширяют модельные ряды китайские производители. По суммарному объему продаж они Ford не заменят, но это само по себе не уведет рынок в минус — покупатели переключатся на другие бренды.

Продажи новых легковых и легких коммерческих автомобилей в России в январе – июне 2019 года, шт.

Марка	2018	2019	Динамика	Марка	2018	2019	Динамика
1 Лада	169 884	174 186	3 %	30 Peugeot*	2955	2043	- 31 %
2 Kia	111 214	111 605	0 %	31 Infiniti	2145	1903	- 11 %
3 Hyundai	87 035	88 026	1 %	32 Citroen*	2145	1416	- 34 %
4 Renault*	70 844	64 431	- 9 %	33 Mini	1102	1194	8 %
5 Volkswagen	48 158	49 771	3 %	34 Genesis	678	1061	56 %
6 Toyota	47 094	46 502	- 1 %	35 Zotye	1210	1004	- 17 %
7 Skoda	36 339	39 828	10 %	36 Jeep	685	995	45 %
8 Nissan*	37 037	31 339	- 15 %	37 Honda	2187	877	- 60 %
9 ГАЗ, комм. авт.	27 095	25 960	- 4 %	38 Jaguar	1123	876	- 22 %
10 Ford*	25 665	21 027	- 18 %	39 DFM	630	812	29 %
11 BMW	16 989	19 845	17 %	Mercedes-Benz, комм. авт.	3263	748	- 77 %
12 Mitsubishi	20 103	19 218	- 4 %	41 Changan	703	557	- 21 %
13 Mercedes-Benz	18 504	18 969	3 %	42 Fiat*	741	491	- 34 %
14 УАЗ*	17 535	16 790	- 4 %	43 FAW	726	466	- 36 %
15 Mazda	14 262	13 574	- 5 %	44 Smart	526	458	- 13 %
16 Chevrolet	14 527	11 013	- 24 %	45 Cadillac	530	441	- 17 %
17 Datsun	8572	10 744	25 %	46 Isuzu*	344	380	10 %
18 Lexus	11 507	9257	- 20 %	47 Hyundai, комм. авт.	156	209	34 %
19 Audi	7374	7313	- 1 %	48 Iveco*	246	155	- 37 %
20 Geely	1051	4032	284 %	49 Foton*	215	118	- 45 %
21 Land Rover	4437	3950	- 11 %	50 Brilliance	83	99	19 %
22 Volvo	3132	3913	25 %	51 Chrysler	37	26	- 30 %
23 VW, комм. авт.	3550	3493	- 2 %	52 HTM	41	21	- 49 %
24 Haval	1155	3492	202 %	53 SsangYong	76	4	- 95 %
25 Subaru	3637	3334	- 8 %	54 Ravon	5184	0	-
26 Chery	2925	2767	- 5 %	<b>Итого</b>	<b>849 221</b>	<b>828 750</b>	<b>- 2,4 %</b>
27 Suzuki	2369	2729	15 %				
28 Lifan	7352	2654	- 64 %				
29 Porsche	2144	2634	23 %				

По данным АЕБ.  
\* Продажи легких коммерческих автомобилей включены в общий объем продаж.

За последний год средняя цена нового автомобиля выросла на 10%. А с начала кризиса импортируемые машины подорожали фактически вдвое! Локализованные — меньше, но цены на них всё равно увеличились на десятки процентов. У кого на столько же выросла зарплата? Чтобы поддержать продажи, правительство выделило деньги еще на два этапа программ «Первый автомобиль», «Семейный автомобиль» и льготного лизинга. За первое полугодие они помогли реализовать 63 тысячи машин, во втором [планируется продать еще 75 тысяч](#).

Но на положительную динамику по итогам всего года не рассчитывают даже безнадежные оптимисты.

В январе Ассоциация европейского бизнеса (АЕБ) предположила, что спрос в течение года может вырасти на 3,6% — до 1,87 миллиона машин. За первые шесть месяцев рынок просел: минус 2,4%. Причем налицо тенденция к ухудшению: в мае было минус 6,7%, в июне — минус 3,3%. Даже чтобы выйти в ноль, на уровень прошлых лет 1,8 миллиона проданных новых легковых автомобилей, продажи должны пойти в заметный рост во второй половине года, а этого, очевидно, не произойдет. Реалистичный сценарий по итогам текущего года: минус пять процентов. Падаем.

Самые популярные модели российского авторынка в январе - июне 2019 года, шт.

Марка	2018	2019	Динамика	Марка	2018	2019	Динамика
1 Лада Гранта	45 672	63 982	18 310	14 Лада 4x4	15 371	15 046	- 325
2 Лада Веста	49 635	55 784	6 149	15 Renault Sandero	15 781	14 896	- 885
3 Kia Rio	51 558	47 431	- 4 127	16 Лада XRAY	16 388	13 729	- 2 659
4 Hyundai Creta	33 224	34 629	1 405	17 Renault Kaptur	15 589	13 383	- 2 206
5 Hyundai Solaris	33 857	30 710	- 3 147	18 Toyota RAV4	13 423	13 277	- 146
6 Volkswagen Polo	26 966	27 810	844	19 Kia Optima	9 019	12 070	3 051
7 Лада Ларгус	20 989	20 662	- 327	20 Skoda Octavia	11 938	11 499	- 439
8 Renault Duster	21 290	18 713	- 2 577	21 Hyundai Tucson	10 218	11 403	1 185
9 Skoda Rapid	16 964	16 978	14	22 Nissan Qashqai	10 275	11 270	995
10 Renault Logan	16 119	16 396	277	23 Mitsubishi Outlander	11 329	10 656	- 673
11 Toyota Camry	13 884	16 321	2 437	24 Skoda Kodiaq	3 488	10 591	7 103
12 Volkswagen Tiguan	15 579	16 294	715	25 Chevrolet Niva	14 203	10 549	- 3 654
13 Kia Sportage	16 660	15 588	- 1 072				

По данным АЕБ.

#### Только факты

1. К началу лета доля кроссоверов и внедорожников на российском рынке новых легковых автомобилей достигла 42,2%. На втором месте — легковушки В-класса: 39,6%. Третье место — у машин сегмента D: 5,8%.

2. В мае средняя цена новой иномарки на российском рынке составила 1 776 900 рублей, отечественной машины — 660 500 рублей. Это соответственно на 11,1 и 8,2% больше показателей годичной давности. Машины дорожают!

3. Вся тройка марок-лидеров по итогам полугодия показала результат лучше среднего по рынку. Лада увеличила продажи на 3%, у Kia нулевая динамика, Hyundai вырос на 1%.

4. За последний год Лада увеличила свою долю в общем объеме продаж с 20 до 21%. Спрос постепенно смещается в сторону более доступных машин.

5. В июне на волне финальных скидок в топ-25 рынка неожиданно пробился [Ford Kuga](#): 1801 машина.

6. В полугодовой статистике двадцать две из двадцати пяти самых популярных машин относятся к семи маркам — Лада, Kia, Hyundai, Volkswagen, Renault, Skoda и Toyota. Эту компанию разбавили только три чужака, и они находятся внизу таблицы: Nissan Qashqai (22-е место), Mitsubishi Outlander (23-е) и Chevrolet Niva (25-е).

7. Новые модели, имеющие шансы закрепиться в топ-25, - Skoda Kodiaq, Kia Ceed и Soul. Скорее всего, к ним примкнет [Renault Arkana](#).

8. BMW уверенно лидирует среди премиальных марок и занимает 11-е место в «абсолюте». За полгода спрос на машины BMW вырос на 17 %, тогда как идущий следом Mercedes-Benz прибавил лишь 3 %.

9. Свои рекорды бьют китайские бренды. У Geely продажи выросли вчетверо (с 1051 до 4032 машин), у Хавейла — втрое (с 1155 до 3492 машин), и это без учета горячей новинки F7 тульской сборки.

10. Антирекорды отмечены у Лифана (- 64%) и коммерческого подразделения Mercedes-Benz (- 77%). У обоих — проблемы с локальной сборкой: китайцы лишились сборочной площадки на заводе Дервейс, немцы перестали делать Sprinter Classic на ГАЗе.

Ассоциация «Российские автомобильные дилеры» («Роад») прогнозирует в 2020 г. падение продаж легковых и коммерческих автомобилей на 8%, заявил президент «Роад» Олег Мосеев. На ситуацию будут влиять многие факторы: утилизационный сбор, инфляция и курс

рубля. «Утилизационный сбор на импортные машины даст 2–3% удорожания, на [машины] локальной сборки может дать 1–1,5%. Вроде как компенсируют через промышленные субсидии, но, во-первых, компенсируют не все, не всегда и не сразу. Инфляция официальная – 4%. Поэтому процентов 5 за год повышение», – подсчитал он. По словам Мосеева, цена – главное при выборе автомобиля даже в премиум-сегменте: «Осознанное потребление наконец-то пришло в Россию, плохо, что произошло это в результате длительного кризиса. Люди каждую копейку считают». В следующем году, по его словам, производителям придется держать цены и очень мелкими шажками повышать их: «Они друг на друга смотрят, и если кто-то первый поднимет цены больше других, его продажи упадут больше». О повышении цен пока объявили лишь Volvo и BMW. Рекомендованные розничные цены в среднем по модельному ряду вырастут на 1,1% с января 2020 г., сообщила Volvo Car Russia. На 2% поднимутся цены почти на все новые BMW – из-за повышения утилизационного сбора, писала «BMW Group Россия». В октябре комитет автопроизводителей Ассоциации европейского бизнеса (АЕБ) пересмотрел прогноз продаж на российском рынке с «позитивного» на «слабо негативный». По итогам года может быть продано не более 1,76 млн машин, говорил тогда председатель комитета автопроизводителей АЕБ Йорг Шрайбер: на 2,3% меньше, чем в 2018 г., и на 5,8% хуже прогноза начала года. Последние данные АЕБ опубликовала на прошлой неделе: негативный тренд сохранился. «Мы не рассчитываем увидеть смену тренда», – сетовал Шрайбер. Прогноз на 2020 г. АЕБ опубликует не ранее середины января. А «ВТБ капитал» ожидает роста продаж – 1,82 млн машин. Скажется эффект низкой базы этого года, возможны поддержка правительства, оживление в экономике и спрос на машины корпоративного сегмента, говорит аналитик «ВТБ капитала» Владимир Беспалов. Нет оптимизма и у автодилеров. На рынке сейчас пикирующая ситуация и в 2020 г. негативная динамика сохранится, ожидаемое падение – до минус 10% за год, в продажах будет ощутимый провал, прогнозирует Андрей Павлович, председатель правления группы «Авилон». Есть все предпосылки для продолжения падения – минус 8–10% вполне реально, согласен с ним Владимир Мирошников, директор по развитию «Рольфа». Негативный тренд связан с отсутствием роста доходов населения, большой закредитованностью россиян и общим ростом цен на автомобили, говорит Денис Петрунин, генеральный директор ГК «Автоспеццентр»: на рынке не осталось новых автомобилей дешевле 1 млн руб., за исключением «АвтоВАЗа», это приводит к отложенному спросу – увеличению срока эксплуатации автомобилей и переносу срока покупки новых. Отложенный спрос сохраняется и в следующем ценовом сегменте рынка – среди автомобилей стоимостью от 1 млн до 2 млн руб., продолжает Мирошников, и активизации спроса нет, изменить эту ситуацию можно только с помощью введения дополнительных мер стимулирования спроса со стороны правительства. По словам Павловича, если тренд продолжится, то часть дилеров может потерять автосалоны – из-за убытков: в отрасли нужно срочно принимать антидемпинговые меры и прекратить маркетинговую политику активных распродаж автомобилей. Бренды, автомобили которых подвергаются так называемому сливу и бесконтрольным распродажам, серьезно рискуют обесцениться и потерять имидж на рынке России<sup>2</sup>

Самыми же продаваемыми моделями в 2019 году в России стали автомобили Lada Granta. В 2019 году было реализовано 97 944 автомобиля Lada Granta. На втором месте идут автомобили Lada Vesta с показателем в 83 502 автомобиля. Также в ТОП-5 вошли такие автомобили как Kia Rio (69 349 автомобилей), Hyundai Creta (51 969 автомобилей), Hyundai Solaris (45 284 автомобиля).

Диаграмма № 2 Данные о продажах автомобилей в России за 2019 год

<sup>2</sup> <https://www.autostat.ru/articles/42153/>



Таблица № 14 Средняя цена автомобилей в Оренбурге

Массовый сегмент - новые авто ценой до 1 500 000 Р.		
<b>498 671</b> Средняя цена	<b>845 588</b> Новые авто	<b>633 820</b> Трехлетние
Средний сегмент - новые авто ценой от 1 500 000 до 3 000 000 Р.		
<b>803 572</b> Средняя цена	<b>1 831 759</b> Цена новых	<b>1 292 140</b> Цена трехлетних
Премиум сегмент - новые авто ценой от 3 000 000 Р.		
<b>1 322 085</b> Средняя цена	<b>3 975 000</b> Цена новых	<b>2 994 520</b> Цена трехлетних

Таблица № 15 Рынок ликвидных машин в Оренбурге

		
<b>Renault Sandero</b> Ликвидность: +2%	<b>Volkswagen Polo</b> Ликвидность: +2%	<b>Toyota Corolla</b> Ликвидность: +1%

Таблица № 16 Рынок неликвидных машин в Оренбурге

		
<b>Audi A6</b> Ликвидность: -62%	<b>УАЗ Pickup</b> Ликвидность: -50%	<b>Kia Sorento</b> Ликвидность: -41%

## 11. Подходы оценки и их выбор при определении рыночной стоимости

При определении стоимости машин и оборудования могут использоваться три подхода:

### Затратный подход

Затратный подход - основывается на принципе замещения, который гласит, что осведомлённый инвестор не заплатит за объект большую сумму, по сравнению с затратами на производство (приобретение) аналогичного объекта одинаковой полезности с сопоставимыми технико-эксплуатационными показателями. Расчет объекта оценки затратным подходом не

производился, в связи с тем, что данный вид транспортного средства снят с производства, и с наличием развитого рынка объектов – аналогов.

#### Сравнительный подход

Сравнительный подход- совокупность методов оценки, основанных на получении стоимости объекта оценки путем сравнения оцениваемого объекта с объектами-аналогами. Объектом-аналогом объекта оценки для целей оценки признается объект, сходный объекту оценки по основным экономическим, материальным, техническим и другим характеристикам, определяющим его стоимость. В связи с наличием развитого рынка продаж данный подход был применен при расчете.

#### Доходный подход

Доходный подход - Доходный подход - совокупность методов оценки, основанных на определении ожидаемых доходов от использования объекта оценки. Доходный подход – совокупность методов оценки стоимости объекта оценки, основанных на определении ожидаемых доходов от использования объекта оценки.

Доходный подход применяется, когда существует достоверная информация, позволяющая прогнозировать будущие доходы, которые объект оценки способен приносить, а также связанные с объектом оценки расходы. При применении доходного подхода оценщик определяет величину будущих доходов и расходов и моменты их получения. В рамках данного отчета Оценщик принял решение отказаться от использования доходного подхода к оценке объекта оценки, к доходам дает только конкретное производство. Данный подход не применяется при оценке отдельных видов средств труда, являющихся элементом производства. Он является основным для оценки предприятий, производственных комплексов и других видов бизнеса. По этой причине при оценке транспортных средств доходный подход практически не используется.

В соответствии с п 13. ФСО 10 «Оценка машин и оборудования», который гласит «При наличии развитого и активного рынка объектов-аналогов, позволяющего получить необходимый для оценки объем данных о ценах и характеристиках объектов-аналогов, может быть сделан вывод о достаточности применения только сравнительного подхода», Оценщик считает возможным применением для оценки объекта оценки только сравнительного подхода, т.к. состояние рынка объекта аналога можно оценить как развитого и активного.

## **12. ОПРЕДЕЛЕНИЕ РЫНОЧНОЙ СТОИМОСТИ ОБЪЕКТА ОЦЕНКИ**

### **12.1 Сравнительный подход**

В рамках сравнительного подхода применим метод сравнения продаж, рассчитаем стоимость объекта оценки по стоимости аналога.

Метод применяется при наличии информации о ценах сделок с являющимися аналогами оцениваемого. При отсутствии информации о ценах сделок с объектами-аналогами допускается использование сведений о ценах предложения.

Метод предполагает следующую последовательность

действий: - анализ рынка и выбор аналогов;

- определение элементов сравнения, по которым осуществляется сравнение объекта оценки с объектами - аналогами;

- определение по каждому из элементов сравнения характера и степени отличий каждого аналога от оцениваемого объекта оценки;

- определение по каждому из элементов сравнения корректировок цен аналогов, соответствующих характеру и степени отличий каждого аналога от объекта оценки;

- корректировка по каждому из элементов сравнения цен каждого аналога, сглаживающая их отличия от объекта оценки

- расчет рыночной стоимости объекта оценки путем обоснованного обобщения скорректированных цен аналогов;

Подход к оценке с позиций сравнительного подхода основывается на прямом сравнении оцениваемого объекта с другими объектами, информация о которых размещена в средствах массовой информации.

Оценщик считает достаточной выборку из указанного числа объектов – 4 (четыре) аналогов максимально приближенных к объекту оценки т.е. автомобили обладают максимально близкими техническими характеристиками к объекту оценки (Приложение 3).

**Основные критерии для отбора объектов - аналогов:**

- модель,
- год выпуска,
- комплектация мощность двигателя, наличие газового оборудования (у всех аналогов),
- общее состояние.

**Внесение корректировок и определение стоимости объекта оценки.** На этом этапе в стоимость аналогов вносятся корректировки, учитывающие имеющиеся различия между оцениваемым объектом и каждым из выбранных аналогов. При этом корректировки вносятся со знаком:

- *плюс*, если сравниваемый объект по корректируемому показателю хуже оцениваемого;
- *минус*, если сравниваемый объект по корректируемому показателю лучше оцениваемого. Разъяснение и обоснование применения корректировок:

**1. Поправка на торг:**

Полученные в результате опроса значимые величины могут быть использованы в оценочной деятельности. Данные результаты полезны при анализе сегмента рынка, к которому относится объект оценки, при сравнении получаемых величин с результатами опроса, при использовании результатов опроса в расчетах.

Значение от минимального до максимального должны приниматься в расчет с соответствующим обоснованием, учитывающим индивидуальные особенности объекта.

Таблица 17 Средние значения для скидки на «торг»

Группа	Среднее значение	Расширенный интервал	
		MIN	MAX
Транспорт и спецтехника общего применения	9	4,5	13,5
Спецтехника узкого применения	12	6,4	17,6
Железнодорожный и водный транспорт	12	6,0	18,0

Группа	Среднее значение	Расширенный интервал	
		MIN	MAX
Серийное оборудование широкого профиля	11	6,1	15,9
Узкоспециализированное оборудование	14	7,3	20,7
Средства хранения и транспортировки жидких и газообразных веществ	12	6,4	17,6
Электронное оборудование	14	7,5	20,5
Инструменты, инвентарь, приборы	14	7,4	20,6

Объект оценки является транспортным средством общего применения, следовательно, корректировка принимается как среднее значение для выбранного диапазона «-13.5%».

**2. Поправка на техническое состояние (износ)**

При подборе аналогов мы учитывали возраст и состояние оцениваемого объекта (а, следовательно, и степень износа). Фактический возраст и состояние оцениваемого объекта и аналогов отличается, поэтому, полученная на предыдущем этапе цена аналогов, была скорректирована с учетом соотношения между величиной оставшегося ресурса по объектам аналогам

(определяется как разница между единицей и коэффициентом износа) и аналогичной величиной для оцениваемого объекта).



Величина оставшегося ресурса для оцениваемого объекта рассчитывалась в соответствии с их возрастом и техническим состоянием на основании шкалы экспертных оценок для определения коэффициента износа при обследовании технического состояния машин и оборудования.

Корректировка вводится на различие в техническом состоянии объекта оценки и подобранных аналогов. Величина проводимой корректировки рассчитывается по формуле:

$$K_i = (1 - \text{Иоц}/100) / (1 - \text{Иан}/100),$$

где  $K$  - значение корректировки,

$\text{Ио}$ ,  $\text{Иа}$  - значение физического износа оцениваемого объекта и объекта-аналога соответственно.

Величина  $\text{Иф}$  объекта оценки определяется расчетным методом с учетом возраста и пробега сначала эксплуатации и методом экспертных оценок с последующим определением среднеарифметического значения между величинами физического износа посчитанными расчетным и экспертным методами.

#### Метод экспертных оценок.

Метод экспертных оценок подразумевает физический осмотр объекта, а также изучение истории эксплуатации оцениваемого имущества, беседы с инженерами и обслуживающим персоналом. Эта процедура осуществляется для идентификации визуально определяемых элементов эксплуатационного износа. Кроме того, к ней относятся консультации с квалифицированным персоналом предприятия, на котором работает оцениваемая сельскохозяйственная техника (или МО и ТС), относительно таких аспектов его физического состояния, которые не являются очевидными (например, внутренней коррозии). На основании полученных фактических данных Оценщик может составить акт (заключение) о величине физического износа. Определение характеристик состояния транспортных средств и соответствующие данным характеристикам процентные величины износа обычно берутся из заранее составленной таблицы.

Техническое состояние (физический износ) определяется методом экспертных оценок, на основании данных, полученных в ходе визуального осмотра объекта оценки. Экспертный метод определения физического износа

Техническое состояние (физический износ) объекта оценки определяется методом экспертных оценок, описанном в книге «Оценка для целей залога: теория, практика, рекомендации» под редакцией Ф.А.Федотовой, В.Ю.Рослова, О.Н.Щербаковой, А.И. Мышанова, на основании данных, полученных в ходе визуального осмотра объекта оценки.

Таблица 18. Характеристика состояния объекта

Состояния	Физическая характеристика состояния	Коэффициент износа, %
Новое	Новое, в отличном состоянии, после выполнения предпродажной подготовки, без признаков эксплуатации	0 – 10
Очень хорошее	Практически новое, на гарантийном периоде эксплуатации, с выполненными объемами технического обслуживания, не требующее ремонта или замены каких-либо частей	10 – 20
Хорошее	На послегарантийном периоде эксплуатации, с выполненными объемами технического обслуживания, не требующее текущего ремонта или замены каких-либо частей. После капитального ремонта	20 – 40
Удовлетворительное	Бывшее в эксплуатации, с выполненными объемами технического обслуживания, требующее текущего ремонта или замены некоторых деталей, имеющее незначительные повреждения лакокрасочного покрытия	40 – 60
Условно пригодное	Бывшее в эксплуатации, в состоянии, пригодном для дальнейшей эксплуатации после выполнения работ текущего ремонта (замены) агрегатов, ремонта (наружной окраски) кузова (кабины)	60 – 75
Неудовлетворительное	Бывшее в эксплуатации, требующее капитального ремонта или замены номерных агрегатов (двигателя, кузова, рамы), полной окраски	до 80
Предельное	Бывшее в эксплуатации, требующее ремонта в объеме, превышающем экономическую целесообразность его выполнения; отсутствие технической возможности осуществления такового; непригодное к эксплуатации и ремонту	80 и более

Таблица 19. Расчет состояния объекта

Объект оценки		Аналог 1	Аналог 2	Аналог 3
Техническое состояние	хорошее	хорошее	хорошее	хорошее
Физический износ, %	40	40	40	40

### **3. Поправка на передаваемые имущественные права**

На стоимость объекта влияет множество факторов. При этом нужно учитывать и параметры, снижающие его стоимость. Под корректировкой на Право собственности понимается разница между ценой объекта при наличии права собственности, оформленного в соответствии с правовыми нормами и требованиями.

В данном случае объект оценки и объекты-аналоги сопоставимы по данному фактору. Корректировка не требуется.

### **4. Поправка на год выпуска транспортного средства.**

Величина корректировки принимается в размере 5% в год (в соответствии со статистическими данными журнала «За рулем», <http://www.zr.ru>).

Для удобства сопоставления аналогов с объектом оценки внесение корректировок и расчеты представлены в следующей таблице.

Таблица 20 - Расчет рыночной стоимости объекта оценки в сравнении с аналогами

Параметры	Оцениваемый Объект	Аналог 1	Аналог 2	Аналог 3
Марка	ВАЗ-21074	ВАЗ-2107	ВАЗ-2107	ВАЗ-2107
		<a href="https://www.avito.ru/buzuluk/avtomobili/vaz_2107_2008_1918815066">https://www.avito.ru/buzuluk/avtomobili/vaz_2107_2008_1918815066</a>	<a href="https://www.avito.ru/orenburg/avtomobili/vaz_2107_2007_1980391637">https://www.avito.ru/orenburg/avtomobili/vaz_2107_2007_1980391637</a>	<a href="https://www.avito.ru/novotroitsk/avtomobili/vaz_2107_2007_1975531164">https://www.avito.ru/novotroitsk/avtomobili/vaz_2107_2007_1975531164</a>
Год выпуска	2007	2008	2007	2007
Дата продажи	-	Предложение	Предложение	Предложение
Тех.состояние	хорошее	хорошее	хорошее	хорошее
Стоимость, руб.	-	100 000	100 000	115 000
Корректировка на цену предложения, %	-	-13,5%	-13,5%	-13,5%
Величина корректировки, руб.	-	-13 500,00	- 13 500,00	- 15 525,00
Скорректированная стоимость, руб.	-	86 500,00	86 500,00	99 475,00
Корректировка	-	0%	0 %	0 %

вка на год выпуска				
Величина корректировки, руб.	-	0	0	0
Скорректированная стоимость, руб.	-	86 500,00	86 500,00	99 475,00
Корректировка на физический износ	-	0,75	0,75	0,75
Величина Корректировки, руб.	-	-	-	-
Скорректированная стоимость, руб.	-	64 875,00	64 875,00	74 606,25
Количество корректировок	-	3	3	3
Удельный вес	-	0,33	0,33	0,34
Скорректированная стоимость, руб.	-	21 408,75	21 408,75	25 366,12
Итоговая стоимость, руб.	68 183,62			

Таким образом, рыночная стоимость определенная сравнительным подходом транспортного средства марки «ВАЗ-21074», 2007 года выпуска, регистрационный знак О029ММ56, идентификационный номер (VIN):ХТА21074072645954, на дату оценки – 20.08.2020 г. - (без учета НДС), с учетом округления, составляет:

**68 000 рублей**  
**(Шестьдесят восемь тысяч) рублей**

### 13. СОГЛАСОВАНИЕ РЕЗУЛЬТАТОВ

Для данного отчета Оценщик, на основании имеющейся информации об объекте оценки, счел возможным применить лишь один подход - сравнительный. Поэтому рыночная стоимость объекта оценки в данном случае будет равна стоимости определенной сравнительным подходом. Для проверки полученного результата удостоверимся, что значение этого результата находится внутри диапазона цен для данной категории автомобилей, так:

**Рыночная стоимость определенная сравнительным подходом транспортного средства марки «ВАЗ-21074», 2007 года выпуска, регистрационный знак Е188ОТ56, идентификационный номер (VIN): ХТА21074072645954, на дату оценки – 20.08.2020 г. - (без учета НДС), с учетом округления, составляет:**

**68 000 рублей**

**(Шестьдесят восемь тысяч) рублей**

**ИТОГОВОЕ ЗАКЛЮЧЕНИЕ № 76ГР от 20.08.2020 г.**

На основании имеющейся информации и данных, полученных в результате проведенного анализа с применением методик оценки, можно сделать следующее заключение:

**Рыночная стоимость определенная сравнительным подходом транспортного средства марки «ВАЗ-21074», 2007 года выпуска, регистрационный знак Е188ОТ56, идентификационный номер (VIN): ХТА21074072645954, на дату оценки – 20.08.2020 г. - (без учета НДС), с учетом округления, составляет:**

**68 000 рублей  
(Шестьдесят восемь тысяч) рублей**

В соответствие с требованиями Закона «Об оценочной деятельности в Российской Федерации» № 135-ФЗ от 29.07.1998 г. (в редакции, действующей на момент составления отчета), Федеральных стандартов оценки: «Общие понятия оценки, подходы к оценке и требования к проведению оценки (ФСО №1)»; «Цель оценки и виды стоимости (ФСО №2)»; «Требования к отчету об оценке (ФСО №3)» утвержденный приказом Минэкономразвития России от 20.05.2015 г. № 297-299, «Оценка недвижимости (ФСО № 7)», утвержденных приказами Минэкономразвития России от 25.09.2014 года №611. Отчет собственноручно подписывается Оценщиком и заверяется его печатью. Поскольку Оценщик является сотрудником ООО «Регион-оценка» его подпись заверяется печатью данной организации.

## 15. ПЕРЕЧЕНЬ ПРИЛОЖЕНИЙ

Приложение № 1. Фото объекта оценки.

Приложение № 2. Копии документов на объект оценки

Приложение № 3. Распечатки об источниках информации и объектах-аналогах.

Приложение № 4. Копии Свидетельств о членстве в СРО, полисов страхования, аттестата.

## ФОТО ОБЪЕКТА ОЦЕНКИ ВАЗ-21074







## Копии документов на объект оценки

Муниципальное казенное  
учреждение  
«Центр бухгалтерского учета  
и отчетности»  
Грачевского района  
Оренбургская область  
Грачевский район  
с.Грачевка, ул.Майская, д.22

Справка балансовой стоимости основных средств  
Администрации Грачевского района

По данным бухгалтерского учета на «01» января 2020 года балансовая стоимость основных средств администрации Грачевского района составляет 268 545 руб.

Основные средства	Балансовая стоимость, руб	Остаточная стоимость, руб	Амортизация
1	2	3	4
Автомобиль ВАЗ 21060 №01510031	117 645,00	117 645,00	-
Автомобиль ВАЗ 21074 №010105005	150 900,00	150 900,00	-
ИТОГО:	268 545,00	268 545,00	-

И.о. директора МКУ ЦБУ



Саверченко Н.А.

Главный бухгалтер



Кохно Т. П.

**АКТ  
ОСМОТРА ТРАНСПОРТНОГО СРЕДСТВА**

«21» августа 2020 г.

11 ч. 30 мин.

Место оценки: Оренбургская область, Грачевский район, с. Грачевка, ул.Майская, д. 22 Объектом осмотра является транспортное средство марки ВАЗ –21074, 2007 г.в.

При осмотре транспортного средства установлено:

При осмотре предоставлены документы:

-копия паспорта транспортного средства 63 МН 932629

№ п/п	Показатель	Значение
1	Объект оценки	ВАЗ-21074
2	Предприятие изготовитель	ОАО АВТОВАЗ
3	Регистрационный номер	О 029 ММ56
4	Год изготовления	2007
5	Цвет	Темно-зеленый
6	Заводской № шасси (рамы)	-
7	Двигатель, модель, №	21067.8656556
8	Тип двигателя	бензиновый
9	Кузов	ХТА21074072645954
10	Тип движителя	Колесный
11	Мощность, кВт (л.с.)	54,5/74,1
12	Пробег	48453
13	Текущее использование	Используется по назначению
14	Состояние ТС на дату оценки	На дату оценки транспортное средство находится в хорошем состоянии, технически исправен, используется по назначению. Износ, определенный экспертным методом составляет 40 %.
15	Права на объект оценки, учитываемые при определении стоимости объекта оценки:	Право собственности
16	Сведения о Правообладателях:	Администрация Грачевского района Оренбургской области

Автобус марки ВАЗ-21074, 2007 года выпуска ранее ремонтировался, технически исправен. Шины находятся в хорошем состоянии, обнаружены незначительные повреждения окрасочного покрытия транспорта.

Общее состояние: хорошее. Акт составлен по наружному осмотру.

Акт составлен в 1 (одном) экземпляре (экземплярах) на 1 (одном) листе.

Осмотр произведен в присутствии представителя комитета по управлению муниципальным имуществом Грачевского района Оренбургской области

АНАЛОГИ

АНАЛОГ № 1

ВАЗ 2107, 2008

[Добавить в избранное](#)
[Добавить заметку](#)
29 июля в 14:29

100 000 ₺



8 919 840-26-68

Написать сообщение

Отвечает за несколько часов

Ирина  
Частное лицо  
На Авито с марта 2014



№ 1918815066, 📞 1982 (+6)

Марка: <b>ВАЗ (LADA)</b>	Тип кузова: <b>седан</b>
Модель: <b>2107</b>	Количество дверей: <b>4</b>
Поколение: <b>I (1982—2012)</b>	Тип двигателя: <b>бензин</b>
Модификация: <b>1.5 MT (72 л.с.)</b>	Коробка передач: <b>механика</b>
Год выпуска: <b>2008</b>	Привод: <b>задний</b>
Пробег: <b>40000 км</b>	Руль: <b>левый</b>
Состояние: <b>не битый</b>	Цвет: <b>красный</b>
Владельцев по ПТС: <b>2</b>	Комплектация: <b>Базовая</b>
VIN или номер кузова: <b>ХТА2*****</b>	Место осмотра: <b>Оренбургская область, Бузулук, 5-я Парковая улица, 9</b>

[Технические характеристики](#)

**Проверка по VIN**



Отчет Автотеки от 29 июня 2020

- Характеристики совпадают с ПТС
- ДТП не обнаружены
- ⏹ Сбор сведений о залоге, розыске, ограничении на регистрацию
- ⏹ Запрос расчетов ремонтов в страховых
- ⏹ Проверка на участие в аварийном аукционе

[Полный отчет за 129 ₺](#)

Оренбургская область, Бузулук, 5-я Парковая ул., 9 [Показать карту](#)

Продам автомобиль LADA-210740, цвет вишневый, в хорошем состоянии, 2 собственника.

Мультимедиа и навигация  
CD/DVD/Blu-ray  
MP3  
Радио

[https://www.avito.ru/buzuluk/avtomobili/vaz\\_2107\\_2008\\_1918815066](https://www.avito.ru/buzuluk/avtomobili/vaz_2107_2008_1918815066)

## Аналог № 2

Новотроицк · Транспорт · Автомобили · С пробегом · ВАЗ (LADA) · 2107 · I (1982—2012)

### ВАЗ 2107, 2007

Назад

Следующее →

115 000 ₽

[Добавить в избранное](#)

[Добавить заметку](#)

12 августа в 15:28



Марка: **ВАЗ (LADA)**

Модель: **2107**

Поколение: **I (1982—2012)**

Модификация: **1.6 MT (75 л.с.)**

Год выпуска: **2007**

Пробег: **65000 км**

Состояние: **не битый**

Владельцев по ПТС: **1**

VIN или номер кузова: **ХТА2\*\*\*\*\***

Тип кузова: **седан**

Количество дверей: **4**

Тип двигателя: **бензин**

Коробка передач: **механика**

Привод: **задний**

Руль: **левый**

Цвет: **красный**

Комплектация: **Стандарт**

Место осмотра: **Оренбургская область, Новотроицк, Железнодорожная улица, 35**

Показать телефон  
8 987 XXX-XX-XX

Написать сообщение  
Отвечает около 30 минут

Евгений

Частное лицо

На Авито с декабря 2012

Завершено 2 объявления

12 объявлений пользователя

Подписаться на продавца

№ 1975531164, 1312 (+10)

#### Технические характеристики

#### Проверка по VIN

Отчёт Автотеки от 12 августа 2020



- ✓ Характеристики совпадают с ПТС
- ✓ 1 владелец по ПТС
- ✓ ДТП не обнаружены
- 🔒 4 записи с 2019 года в истории пробега

- 🔒 1 раз продавался на Авито: 7 фото, старая цена и пробег
- 🔒 Сбор сведений о залоге, розыске, ограничениях на регистрацию
- 🔒 Запрос расчётов ремонтов в страховых
- 🔒 Проверка на участие в аварийном аукционе

[Полный отчёт от 99 ₽](#)

Оренбургская область, Новотроицк, Железнодорожная ул., 35

[Показать карту](#)

Продаю а/м ВАЗ 21074, 2007 года выпуска. Инжектор.

Пробег родной, 65000 км.

Один владелец.

Зимой машина никогда не эксплуатировалась.

Состояние идеально.

Салон чистый, не прокуренный.

Машина находится в отличном состоянии.

Гаражное хранение.

Бережная эксплуатация, без ДТП (100%)

По кузову отличное состояние, ржавчины нет совсем.

Технически все работает хорошо, без каких-либо нареканий.

Цена из расчета пробега и состояния.

Торг не большой по человечески уместен.

Рассмотрю варианты ОБМЕНА

Вы можете купить данный автомобиль в КРЕДИТ

115 000 ₽

Показать телефон  
8 987 XXX-XX-XX

Написать сообщение  
Отвечает около 30 минут

Евгений

Частное лицо

На Авито с декабря 2012

Завершено 2 объявления

12 объявлений пользователя

Подписаться на продавца

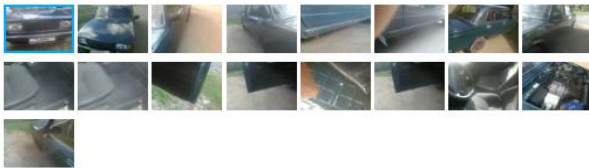
№ 1975531164, 1312 (+10)

# Аналог № 3

Оренбург - Транспорт - Автомобили - С пробегом - ВАЗ (LADA) - 2107 - I (1982—2012)

## ВАЗ 2107, 2007

[Добавить в избранное](#) [Добавить заметку](#) 19 августа в 21:26



Марка: <b>ВАЗ (LADA)</b>	Тип кузова: <b>седан</b>
Модель: <b>2107</b>	Количество дверей: <b>4</b>
Поколение: <b>I (1982—2012)</b>	Тип двигателя: <b>бензин</b>
Модификация: <b>1.6 MT (74 л.с.)</b>	Коробка передач: <b>механика</b>
Год выпуска: <b>2007</b>	Привод: <b>задний</b>
Пробег: <b>70000 км</b>	Руль: <b>левый</b>
Состояние: <b>не битый</b>	Цвет: <b>зелёный</b>

[Назад](#) [Следующее](#) →

100 000 ₺

8 903 393-65-04

[Написать сообщение](#)  
Отвечает в течение дня

Валерий коротков  
Частное лицо  
На Авито с октября 2016



№ 1980391637, ☎ 991 (+14)

www.avito.ru **ВАЗ 2107, 2007 купить в Оренбурге | Автомобили | Авито**

VIN или номер кузова: XTA2\*\*\*\*\* Место осмотра: Оренбург, жилой район Степной

100 000 ₺

[Технические характеристики](#)

### Проверка по VIN

Отчёт Автотеки от 19 августа 2020



- ✓ Характеристики совпадают с ПТС
- ✓ ДТП не обнаружены
- 🔒 2 записи с 2020 года в истории пробега
- 🔒 1 раз продавался на Авито: 6 фото, старая цена и пробег
- 🔒 Сбор сведений о залоге, розыске, ограничении на регистрацию
- 🔒 Запрос расчётов ремонтов в страховых
- 🔒 Проверка на участие в аварийном аукционе

[Полный отчёт от 99 ₺](#)

8 903 393-65-04

[Написать сообщение](#)  
Отвечает в течение дня

Валерий коротков  
Частное лицо  
На Авито с октября 2016



№ 1980391637, ☎ 991 (+14)

Оренбургская область, Оренбург, жилой район Степной  
р-н Дзержинский

[Показать карту](#)

Авто в отличном состоянии не бит в родной краске кроме уголка заднего правого крыла двери пороги как с завода маленькая вмятинка задней правой двери выровняется без покраски.все работает.тормозз рачник клас пробег родной двигатель не разобрался под капотом как с завода.аккумулятор и выхлопная новые.багажник салон нового авто.сигнализация,магнитофон,центр замок.небольшой торг.

[https://www.avito.ru/orenburg/avtomobili/vaz\\_2107\\_2007\\_1980391637](https://www.avito.ru/orenburg/avtomobili/vaz_2107_2007_1980391637)

## Сведения об оценщике





**ПОЛИС СТРАХОВАНИЯ ОТВЕТСТВЕННОСТИ  
ЮРИДИЧЕСКОГО ЛИЦА ПРИ ОСУЩЕСТВЛЕНИИ ОЦЕНОЧНОЙ ДЕЯТЕЛЬНОСТИ  
№ 5991R/776/00003/20**

Настоящий Полис выдан Страховщиком - АО «АльфаСтрахование» на основании Заявления Страхователя в подтверждение условий Договора страхования ответственности оценщиков № 5991R/776/00003/20 (далее Договор страхования), неотъемлемой частью которого он является, действует в соответствии с Договором страхования и «Правилами страхования профессиональной ответственности оценщиков от 02.11.2015», которые прилагаются и являются его неотъемлемой частью. Подписывая настоящий Полис, Страхователь подтверждает, что получил эти Правила, ознакомлен с ними и обязуется выполнять.

**Страхователь:** Наименование: Общество с ограниченной ответственностью «Регион-Оценка»  
Местонахождение: 460047, г. Оренбург, ул. Юных Ленинцев, д. 19, кв. 95  
ИНН: 5609179321

**Объект страхования:** не противоречащие законодательству территории страхования имущественные интересы Страхователя, связанные с:  
а) риском наступления ответственности за причинение вреда имущественным интересам Выгодоприобретателей в результате нарушения Страхователем договора на проведение оценки при осуществлении Застрахованной деятельности;

б) риском наступления ответственности за причинение вреда имущественным интересам Выгодоприобретателей в результате нарушения требования Федерального закона, федеральных стандартов оценки, иных нормативных правовых актов Российской Федерации в области оценочной деятельности, стандартов и правил оценочной деятельности;

**Страховой случай:** - события, названные в п. 3.1.2.2 Правил страхования, предусмотренные п. 2.2 Договора страхования, с наступлением которых возникает обязанность Страховщика произвести страховую выплату Выгодоприобретателям, вред имущественным интересам которых нанесен в результате Застрахованной деятельности Страхователя, и повлекшее обязанность Страховщика осуществить выплату страхового возмещения.

**Оценочная деятельность:** деятельность сотрудников Страхователя, направленная на установление в отношении объектов оценки рыночной или иной, предусмотренной федеральными стандартами оценки, стоимости.

**Страховая сумма:** по всем страховым случаям: 5 000 000,00 (Пять миллионов рублей 00 копеек)

**Лимит ответственности:** по одному страховому случаю устанавливается в размере: 5 000 000,00 (Пять миллионов рублей 00 копеек)

**Франшиза:** рублей по каждому страховому случаю не установлена.

**Территория страхования:** Российская Федерация.

**Срок действия Договора страхования:**

Договор страхования вступает в силу с «20» января 2020 г. и действует до «19» января 2021 г. включительно.

По Договору страхования покрываются исключительно претензии или исковые требования, предъявленные Страхователю в течение срока действия Договора страхования за ошибки, допущенные сотрудниками Страхователя в период срока страхования.

**Страховщик:**  
АО «АльфаСтрахование»

\_\_\_\_\_  
А.В. Лапшин/



**Страхователь:**

\_\_\_\_\_  
/А.И. Печеркин/



Место и дата выдачи полиса:  
г. Оренбург  
«17» января 2020 г.

Полис № 5991R/776/00003/20



АССОЦИАЦИЯ САМОРЕГУЛИРУЕМАЯ ОРГАНИЗАЦИЯ ОЦЕНЩИКОВ  
«СВОБОДНЫЙ ОЦЕНОЧНЫЙ ДЕПАРТАМЕНТ»

Включена в единый государственный реестр  
саморегулируемых организаций оценщиков «20» мая 2013 года за № 0014

# СВИДЕТЕЛЬСТВО

«06» мая 2019 г.

№1040

Дата включения в реестр членов

Регистрационный номер в реестре

Настоящим подтверждается, что

## ПОПОВ ЮРИЙ АЛЕКСЕЕВИЧ

Оренбургская область, Пономаревский район, пос. Равнинный  
Паспорт 53 13 №391864 выдан ТП УФМС России по Оренбургской обл.  
в Пономаревском р-не 02.06.2014 г.

является членом Ассоциации саморегулируемой организации  
оценщиков «Свободный Оценочный Департамент» и имеет право  
осуществлять оценочную деятельность на территории Российской  
Федерации в соответствии с Федеральным законом «Об оценочной  
деятельности в Российской Федерации» №135-ФЗ от 29.07.1998 г.

**Президент  
Ассоциации СРОО «СВОД»**

**А.В. Лебедев**

Дата выдачи свидетельства 06.05.2019 г.



В случае прекращения членства данное свидетельство подлежит возврату в Ассоциацию СРОО «СВОД»  
по адресу: 620100, г. Екатеринбург, ул. Ткачей, д.23 (БЦ «Clever Park»), офис 13, тел. 8 (800) 333-87-38



**ПОЛИС ОБЯЗАТЕЛЬНОГО СТРАХОВАНИЯ ОТВЕТСТВЕННОСТИ ОЦЕНЩИКА  
ПРИ ОСУЩЕСТВЛЕНИИ ОЦЕНОЧНОЙ ДЕЯТЕЛЬНОСТИ  
№ 5991R/776/00017/20**

Настоящий Полис выдан Страховщиком - **АО «АльфаСтрахование»** на основании Заявления Страхователя в подтверждение условий Договора обязательного страхования ответственности оценщика при осуществлении оценочной деятельности № 5991R/776/00017/20 (далее Договор страхования), неотъемлемой частью которого он является, действует в соответствии с Договором страхования и «Правилами страхования профессиональной ответственности оценщиков» от 02.11.2015г., которые прилагаются и являются его неотъемлемой частью. Подписывая настоящий Полис, Страхователь подтверждает, что получил эти Правила, ознакомлен с ними и обязуется выполнять.

**Страхователь:** Наименование: Попов Юрий Алексеевич  
Местонахождение: 461787, Оренбургская обл., Пономаревский район,  
п. Равнинный, ул. Набережная дом 28 кв. 2  
ИНН: 564100147302

**Объект страхования:** имущественные интересы, связанные с риском ответственности оценщика (Страхователя) по обязательствам, возникающим вследствие причинения ущерба заказчику, заключившему договор на проведение оценки, и (или) третьим лицам (Выгодоприобретателям).

**Страховой случай:** с учетом всех положений, определений и исключений, предусмотренных настоящим Договором и Правилами страхования – установленный вступившим в законную силу решением арбитражного суда (признанный Страховщиком) факт причинения ущерба действиями (бездействием) оценщика в результате нарушения требований федеральных стандартов оценки, стандартов и правил оценочной деятельности, установленных саморегулируемой организацией оценщиков, членом которой являлся оценщик на момент причинения ущерба.

**Оценочная деятельность:** деятельность Страхователя, направленная на установление в отношении объектов оценки рыночной или иной, предусмотренной федеральными стандартами оценки, стоимости.

**Страховая сумма:** **300 000,00 (Триста тысяч рублей 00 копеек)** - по всем страховым случаям, наступившим в течение срока действия Договора страхования.

**Лимит ответственности на один страховой случай:** 300 000,00 (Триста тысяч рублей 00 копеек)

**Франшиза:** не установлена

**Территория страхового покрытия:** Российская Федерация.

**Срок действия Договора страхования:**

Договор страхования вступает в силу с «28» марта 2020 г. и действует до «27» марта 2021 г. включительно.

Страхование распространяется на страховые случаи, произошедшие в течение срока действия Договора страхования.

Случай признается страховым при условии, что:

- действие / бездействие оценщика, повлекшие причинение вреда, произошли в течение периода страхования указанного в договоре страхования;
- имеется наличие прямой причинно-следственной связи между действием / бездействием оценщика и вредом, о возмещении которого предъявлена претензия;

Страховщик \_\_\_\_\_

Полис № 5991R/776/00017/20

Страхователь \_\_\_\_\_

- требование о возмещении вреда (иски, претензии), причиненного данным событием, впервые заявлены пострадавшей стороной в течение сроков исковой давности, установленной законодательством Российской Федерации.

Страховщик:  
АО «АльфаСтрахование»



А.В. Лапшин/

Страхователь:



Ю.А. Попов/

Место и дата выдачи полиса:  
г. Оренбург  
«26» марта 2020 г.

# КВАЛИФИКАЦИОННЫЙ АТТЕСТАТ В ОБЛАСТИ ОЦЕНОЧНОЙ ДЕЯТЕЛЬНОСТИ

№ 016904-2

« 12 » апреля 20 19 г.

Настоящий квалификационный аттестат в области оценочной деятельности по направлению оценочной деятельности

**«Оценка движимого имущества»**

выдан

Попову Юрию Алексеевичу

на основании решения федерального бюджетного учреждения  
«Федеральный ресурсный центр по организации подготовки  
управленческих кадров»

от « 12 » апреля 20 19 г. № 118

Директор

А.С. Бункин

Квалификационный аттестат выдается на три года и действует  
до « 12 » апреля 20 22 г.